

# Неврозы, ангионеврозы

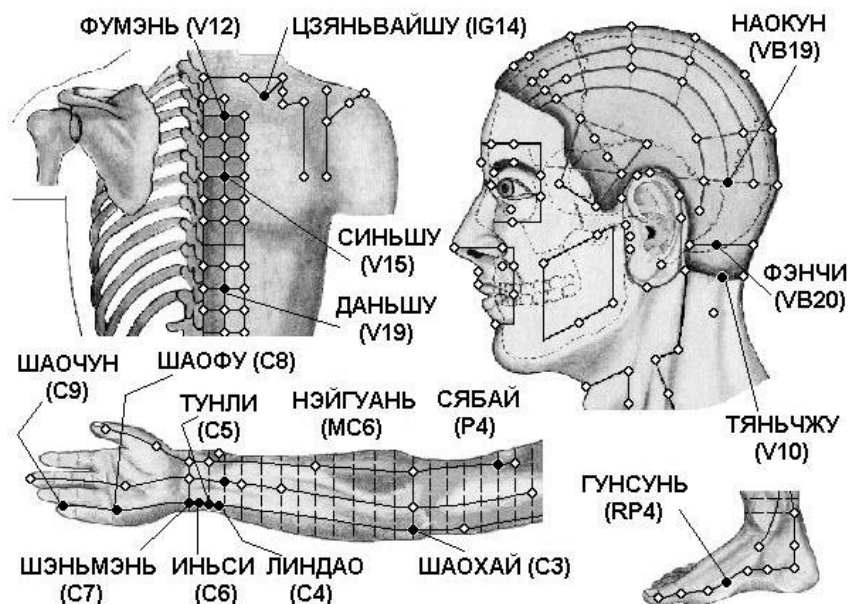
[WWW.ELEDIA.RU](http://WWW.ELEDIA.RU)

# Оглавление

|                                             |    |
|---------------------------------------------|----|
| Невроз сердца .....                         | 4  |
| Сексуальные неврозы .....                   | 6  |
| Писчий спазм.....                           | 9  |
| Неврастения .....                           | 12 |
| Психастения .....                           | 14 |
| Истерия .....                               | 16 |
| Логоневроз (заикание) .....                 | 18 |
| Афазия .....                                | 21 |
| Охриплость голоса .....                     | 22 |
| Икота .....                                 | 24 |
| Психические заболевания, фобии .....        | 26 |
| Бессонница, сонливость .....                | 28 |
| Ночной пот, озноб, жар .....                | 30 |
| Мигрень .....                               | 32 |
| Ангioneвротический отек (отек Квинке) ..... | 34 |
| Головокружение.....                         | 36 |
| Судороги мышц.....                          | 39 |
| Беспокойство, раздражительность. страх..... | 40 |
| Депрессия. упадок настроения.....           | 42 |
| Снижение памяти.....                        | 44 |
| Эмоциональная лабильность.....              | 45 |
| Отек лица .....                             | 46 |
| Фантомные боли .....                        | 48 |
| Невроз страха .....                         | 50 |

|                             |    |
|-----------------------------|----|
| Маниакальное состояние..... | 52 |
| Отёк ног.....               | 54 |
| Отёк всего тела.....        | 56 |
| Невротические тики.....     | 58 |

## Невроз сердца



### Спина

IG14 Цзянь-вай-шу на 3 цуня کنارужи от места под остистым отростком I грудного позвонка.

V12 Фэн-мэнь на 1,5 цуня کنارужи от места под остистым отростком II грудного позвонка.

V15 Синь-шу на 1,5 цуня کنارужи от места под остистым отростком V грудного позвонка.

V19 Дань-шу на 1,5 цуня کنارужи от места под остистым отростком X грудного позвонка.

### Рука

C9 Шао-чун на лучевой стороне мизинца, приблизительно на 0,1 цуня от угла ногтя.

C6 Инь-си на лучевой стороне сухожилия локтевого сгибателя кисти, на 0,5 цуня выше проксимальной лучезапястной складки.

C7 Шэнь-мэнь у локтевого края проксимальной лучезапястной складки, у лучевого края сухожилия локтевого сгибателя запястья, в щели между гороховидной и локтевой костями.

C5 Тун-ли у лучевой стороны сухожилия локтевого сгибателя запястья, на 1 цунь выше проксимальной лучезапястной складки.

C4 Лин-дао у лучевой стороны сухожилия локтевого сгибателя запястья, на 1,5 цуня выше проксимальной лучезапястной складки.

MC6 Нэй-гуань на 2 цуня выше лучезапястной складки, между сухожилиями длинной ладонной мышцы и лучевого сгибателя запястья. Используют точку при разогнутой в локтевом суставе руке и обращенной кверху ладони.

C3 Шао-хай при согнутой в локтевом суставе под прямым углом руке в углублении между локтевым краем складки локтевого сгиба и медиальным над мыщелком плечевой кости.

P4 Ся-бай на внутренней поверхности плеча, на лучевой стороне двуглавой мышцы плеча, на 4 цуня ниже уровня передней подмышечной складки или на 1 цунь ниже точки Тянь-фу P.3, на 5 цуней выше локтевого сгиба.

Точка расположена на уровне сосков (у мужчин), поэтому в некоторых древних книгах предлагается следующий способ ее нахождения: соски помечают тушью, просят пациента опустить руки вниз и постараться сомкнуть их впереди. Места на руках, где отпечатаются тушь, — точка Ся-бай

## **Ноги**

RP4 Гун-сунь на внутренней поверхности стопы, на передне-нижнем крае основания I плюсневой кости, в месте перехода тыльной поверхности стопы в подошвенную.

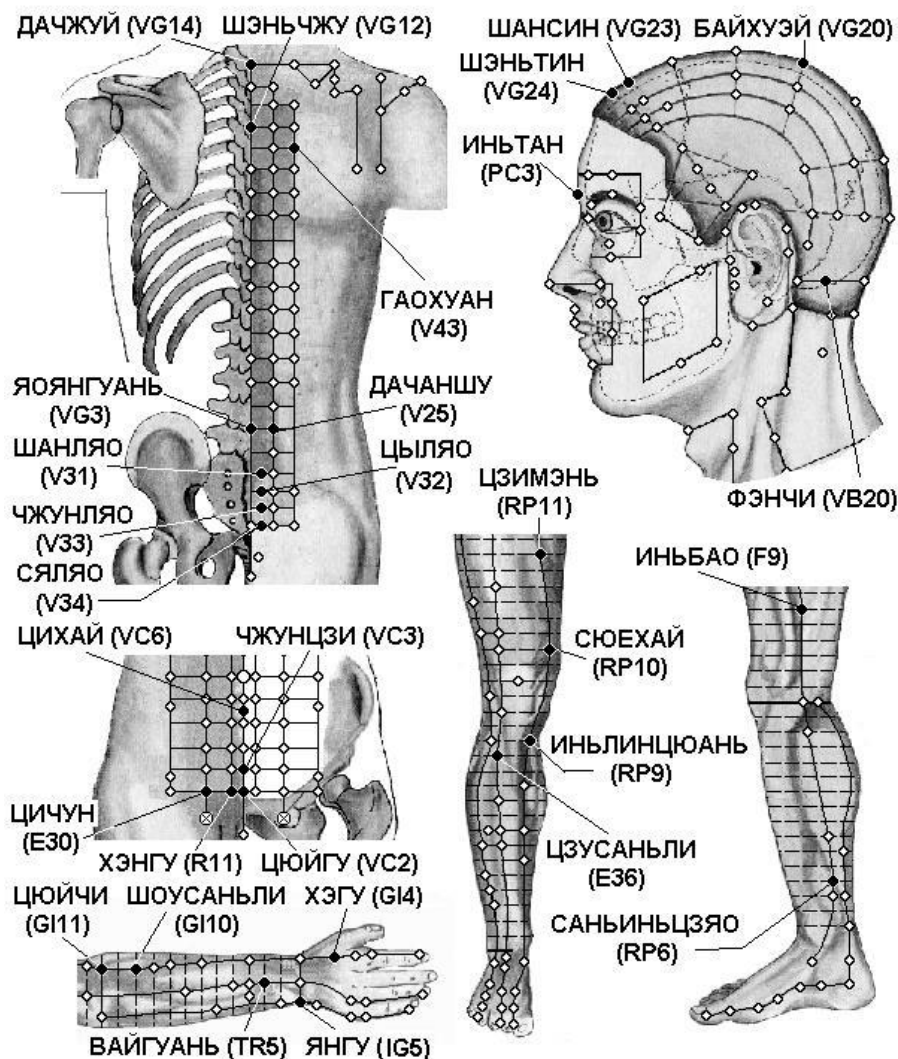
### **Голова**

VB19 Нао-кун на 1,5 цуня прямо вверх от точки Фэн-чи VB.20, на уровне верхней границы наружного затылочного выступа, на 2,25 цуня кнаружи от задней срединной линии.

VB20 Фэн-чи под затылочной костью, на уровне точки Фэн-фу VG.16, в углублении между верхними концами грудино-ключично-сосцевидной и трапециевидной мышц.

V10 Тянь-чжу на затылочной границе роста волос, в углублении у наружного края трапециевидной мышцы, на 1,3 цуня кнаружи от точки Я-мэнь VG.15.

# **СЕКСУАЛЬНЫЕ НЕВРОЗЫ**



## **Спина**

VG3 Яо-ян-гуань под остистым отростком IV поясничного позвонка.

VG12 Шэнь-чжу под остистым отростком III грудного позвонка.

VG14 Да-чжуй под остистым отростком VII шейного позвонка.

V25 Да-чан-шу на 1,5 цуня кнаружи от места иод остистым отростком IV поясничного позвонка.

V31 Шан-ляо в Т крестцовом отверстии.

V32 Цы-ляо во II крестцовом отверстии.

V33 Чжун-ляо в III крестцовом отверстии.

V34 Ся-ляо в IV крестцовом отверстии.

V43 Гао-хуан на 3 цуня кнаружи от места под остистым отростком IV грудного позвонка.

## **Грудь**

VC2 Цюй-гу на передней срединной линии, на 5 цуней ниже пупка, в середине верхнего края лобкового симфиза.

VC3 Чжун-цзи на передней срединной линии, на 4 цуня ниже пупка, на 1 цунь выше верхнего края лобкового симфиза.

VC6 Ци-хай на передней срединной линии, на 1,5 цуня ниже пупка.

R11 Хэн-гу на 0,5 цуня кнаружи от точки Цюй-гу VC.2, расположенной на 5 цуней ниже пупка.

E30 Ци-чун на 2 цуня кнаружи от точки Цюй-гу VC.2, расположенной на 5 цуней ниже пупка, на паховой складке у медиального края бедренной артерии.

## **Голова**

VB20 Фэн-чи под затылочной костью, на уровне точки Фэн-фу VG.16, в углублении между верхними концами грудино-ключично-сосцевидной и трапециевидной мышц.

PC3 Инь-тан посередине между медиальными концами бровей.

VG20 Бай-хуэй на срединной линии головы, на 7 цуней выше задней границы роста волос, на 5 цуней кзади от передней границы роста волос, на линии, соединяющей кончики ушей. В книге «Чжэнь цзю цзя и цзин» (Канон основ иглоукалывания и прижигания, 282 г.) говорится, что точка расположена

«...в месте завитка волос в середине макушки, углубление можно легко нащупать».

VG23 Шан-син на срединной линии головы, на 1 цунь выше передней границы роста волос.

VG24 Шэнь-тин на срединной линии головы, на 0,5 цуня выше передней границы роста волос.

## **Рука**

GI4 Хэ-гу на тыле кисти между I и II пястными костями, приблизительно в середине лучевого края II пястной кости.

GI10 Шоу-сань-ли на линии, соединяющей точки Ян-си GI.5 и Цюй-чи GI.11, на 2 цуня ниже точки Цюй-чи GI.11.

GI11 Цюй-чи при согнутой в локтевом суставе руке в углублении у лучевого края локтевой складки.

IG5 Ян-гу на локтевом крае лучезапястного сустава, в углублении между шиловидным отростком локтевой кости и трехгранной костью.

TR5 Вай-гуань на 2 цуня выше тыльной лучезапястной складки, между лучевой и локтевой костями.

## **Нога**

RP6 Сань-инь-цзяо на 3 цуня выше вершины медиальной лодыжки, у заднего края медиальной поверхности большеберцовой кости.

RP9 Инь-лин-цюань в углублении у нижнего края медиального мыщелка большеберцовой кости, в углублении между задним краем большеберцовой кости и икроножной мышцей.

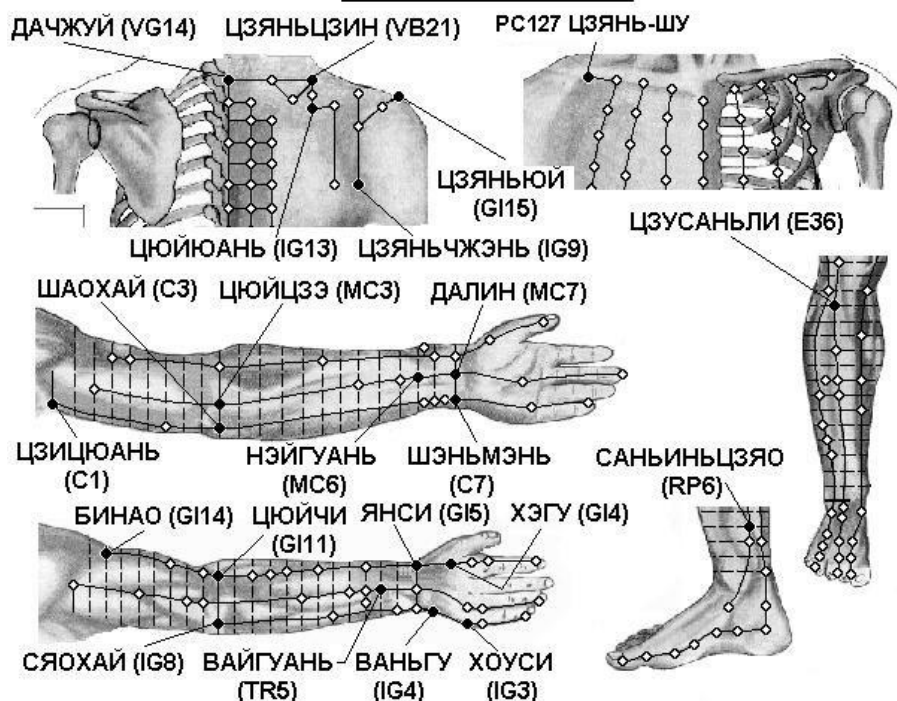
RP10 Сюэ-хай при согнутой в коленном суставе ноге на 2 цуня выше верхнего внутреннего края надколенника, в месте возвышения медиальной головки четырехглавой мышцы бедра.

E36 Цзу-сань-ли на 3 цуня ниже верхнего края латерального мыщелка большеберцовой кости (точки Ду-би E.35), на один поперечный палец латеральнее гребня большеберцовой кости.

F9 Инь-бао на 4 цуня выше медиального мыщелка бедренной кости, у заднего края портняжной мышцы.



# ПИСЧИЙ СПАЗМ



## Спина

VB21 Цзянь-цин посередине линии, соединяющей точку Да-чжуй VG.14 и латеральный край акромиона.

VG14 Да-чжуй под остистым отростком VII шейного позвонка.

IG9 Цзянь-чжэнь сзади и книзу от плечевого сустава, между плечевой костью и лопаткой, на 1 цунь выше задней подмышечной складки.

IG13 Цюй-юань у медиального края надостной ямки, приблизительно в середине соединительной линии между точкой Нао-шу IG.10 и остистым отростком II грудного позвонка.

GI15 Цзянь-юй между акромиальным отростком лопатки и большим бугром плечевой кости. При отведенной в сторону под прямым углом руке определяются два углубления, точка Дзянь-юй GI.15 расположена в переднем углублении.

## Грудь

РС127 ЦЗЯНЬ-ШУ - на передней поверхности плечевого сустава, на середине расстояния между Р 2 ЮНЬ-МЭНЬ и GI 15 ЦЗЯНЬ-ЮЙ

## Рука

C1 Цзи-цюань при отведенной руке в центре подмышечной впадины, у медиальной стороны подмышечной артерии.

C3 Шао-хай при согнутой в локтевом суставе под прямым углом руке в углублении между локтевым краем складки локтевого сгиба и медиальным над мыщелком плечевой кости.

C7 Шэнь-мэнь у локтевого края проксимальной лучезапястной складки, у лучевого края сухожилия локтевого сгибателя запястья, в щели между гороховидной и локтевой костями.

МС3 Цюй-цзэ на поперечной локтевой складке, у локтевого края сухожилия двуглавой мышцы плеча. Находят и используют точку при слегка согнутой в локтевом суставе руке.

МС6 Нэй-гуань на 2 цуня выше лучезапястной складки, между сухожилиями длинной ладонной мышцы и лучевого сгибателя запястья. Используют точку при разогнутой в локтевом суставе руке и обращенной вверх ладони.

МС7 Да-лин посередине лучезапястной складки, между сухожилиями длинной ладонной мышцы и лучевого сгибателя запястья. Используют точку при обращенной вверх ладони.

GI4 Хэ-гу на тыле кисти между I и II пястными костями, приблизительно в середине лучевого края II пястной кости.

GI5 Ян-си на лучевом крае тыльной стороны запястья, при отведении большого пальца — в углублении между сухожилиями длинного и короткого разгибателей большого пальца кисти.

GI11 Цюй-чи при согнутой в локтевом суставе руке в углублении у лучевого края локтевой складки.

GI14 Би-нао на линии, соединяющей точки Цюй-чи GI.11 и Цзянь-юй GI.15, на 7 цуней выше точки Цюй-чи GI.11, у нижнего края дельтовидной мышцы.

IG3 Хоу-си при сжатой в кулак кисти в углублении кзади от локтевого края головки V пястно-фалангового сустава, на конце поперечной складки ладони, на границе тыльной и ладонной поверхности кисти.

IG4 Вань-гу на локтевом крае ладони, в углублении между основанием V пястной кости и трехгранной костью.

IG8 Сяо-хай при согнутой в локтевом суставе руке, в углублении между локтевым отростком локтевой кости и медиальным надмыщелком плечевой кости.

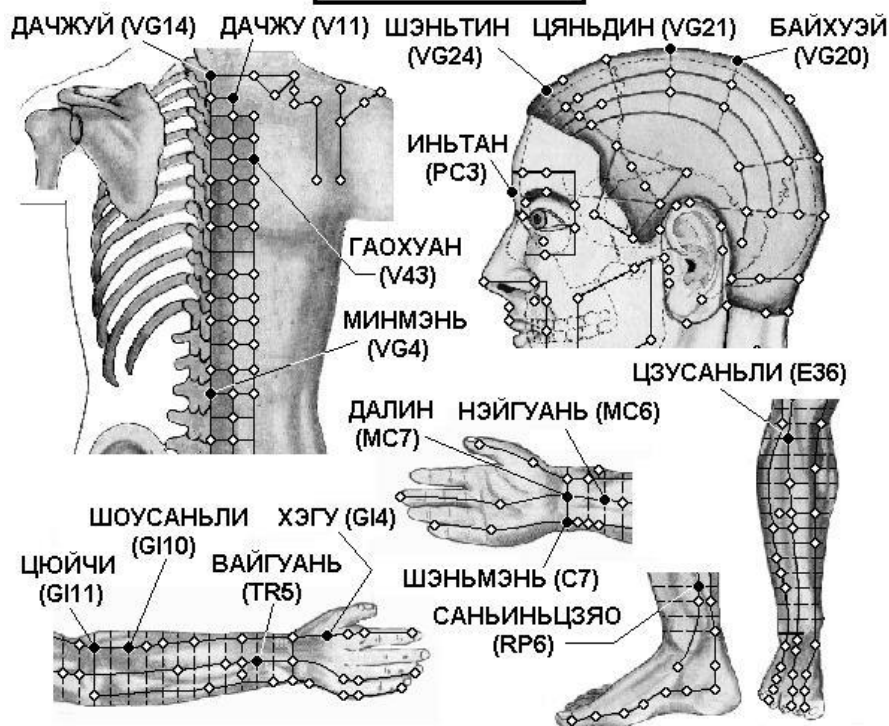
TR5 Вай-гуань на 2 цуня выше тыльной лучезапястной складки, между лучевой и локтевой костями.

## **Нога**

RP6 Сань-инь-цзяо на 3 цуня выше вершины медиальной лодыжки, у заднего края медиальной поверхности большеберцовой кости.

E36 Цзу-сань-ли на 3 цуня ниже верхнего края латерального мыщелка большеберцовой кости (точки Ду-би E.35), на один поперечный палец латеральнее гребня большеберцовой кости.

## НЕВРАСТЕНИЯ



### Спина

VG4 Мин-мэнь под остистым отростком II поясничного позвонка.

VG14 Да-чжуй под остистым отростком VII шейного позвонка.

V11 Да-чжу на 1,5 цуня кнаружи от места под остистым отростком I грудного позвонка.

V43 Гао-хуан на 3 цуня кнаружи от места под остистым отростком IV грудного позвонка.

### Голова

VG20 Бай-хуэй на срединной линии головы, на 7 цуней выше задней границы роста волос, на 5 цуней кзади от передней границы роста волос, на линии, соединяющей кончики ушей. В книге «Чжэнь цзю цзя и цзин» (Канон основ иглоукалывания и прижигания, 282 г.) говорится, что точка расположена

VG21 Цянь-дин на срединной линии головы, на 3,5 цуня кзади от передней границы роста волос, на 1,5 цуня кпереди от точки Бай-хуэй VG.20.

VG24 Шэнь-тин на срединной линии головы, на 0,5 цуня выше передней границы роста волос.

PC3 Инь-тан посередине между медиальными концами бровей.

## **Рука**

TR5 Вай-гуань на 2 цуня выше тыльной лучезапястной складки, между лучевой и локтевой костями.

MC6 Нэй-гуань на 2 цуня выше лучезапястной складки, между сухожилиями длинной ладонной мышцы и лучевого сгибателя запястья. Используют точку при разогнутой в локтевом суставе руке и обращенной кверху ладони.

MC7 Да-лин посередине лучезапястной складки, между сухожилиями длинной ладонной мышцы и лучевого сгибателя запястья. Используют точку при обращенной кверху ладони.

C7 Шэнь-мэнь у локтевого края проксимальной лучезапястной складки, у лучевого края сухожилия локтевого сгибателя запястья, в щели между гороховидной и локтевой костями.

GI4 Хэ-гу на тыле кисти между I и II пястными костями, приблизительно в середине лучевого края II пястной кости.

GI10 Шоу-сань-ли на линии, соединяющей точки Ян-си GI.5 и Цюй-чи GI.11, на 2 цуня ниже точки Цюй-чи GI.11.

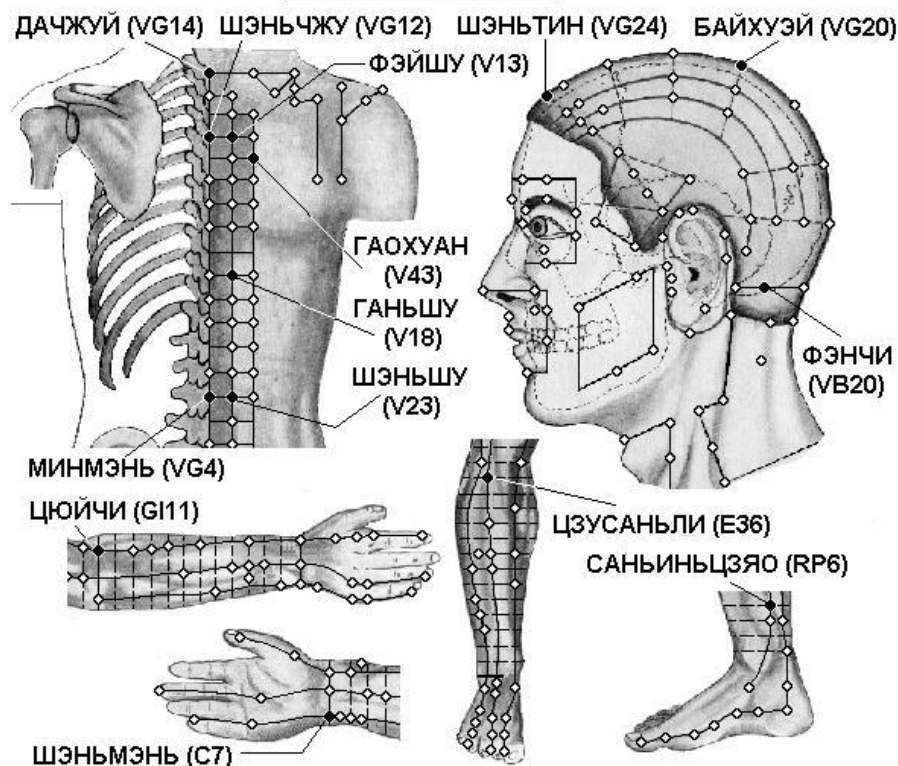
GI11 Цюй-чи при согнутой в локтевом суставе руке в углублении у лучевого края локтевой складки.

## **Нога**

E36 Цзу-сань-ли на 3 цуня ниже верхнего края латерального мыщелка большеберцовой кости (точки Ду-би E.35), на один поперечный палец латеральнее гребня большеберцовой кости.

RP6 Сань-инь-цзяо на 3 цуня выше вершины медиальной лодыжки, у заднего края медиальной поверхности большеберцовой кости.

# ПСИХАСТЕНИЯ



## Спина

VG4 Мин-мэнь под остистым отростком II поясничного позвонка.

VG12 Шэнь-чжу под остистым отростком III грудного позвонка.

VG14 Да-чжуй под остистым отростком VII шейного позвонка.

V13 Фэй-шу на 1,5 цуня кнаружи от места под остистым отростком III грудного позвонка.

V18 Гань-шу на 1,5 цуня кнаружи от места под остистым отростком IX грудного позвонка.

V23 Шэнь-шу на 1,5 цуня кнаружи от места под остистым отростком III поясничного позвонка.

V43 Гао-хуан на 3 цуня кнаружи от места под остистым отростком IV грудного позвонка.

## **Голова**

VB20 Фэн-чи под затылочной костью, на уровне точки Фэн-фу VG.16, в углублении между верхними концами грудино-ключично-сосцевидной и трапецевидной мышц.

VG20 Бай-хуэй на срединной линии головы, на 7 цуней выше задней границы роста волос, на 5 цуней кзади от передней границы роста волос, на линии, соединяющей кончики ушей. В книге «Чжэнь цзю цзя и цзин» (Канон основ иглоукалывания и прижигания, 282 г.) говорится, что точка расположена

VG24 Шэнь-тин на срединной линии головы, на 0,5 цуня выше передней границы роста волос.

## **Рука**

C7 Шэнь-мэнь у локтевого края проксимальной лучезапястной складки, у лучевого края сухожилия локтевого сгибателя запястья, в щели между гороховидной и локтевой костями.

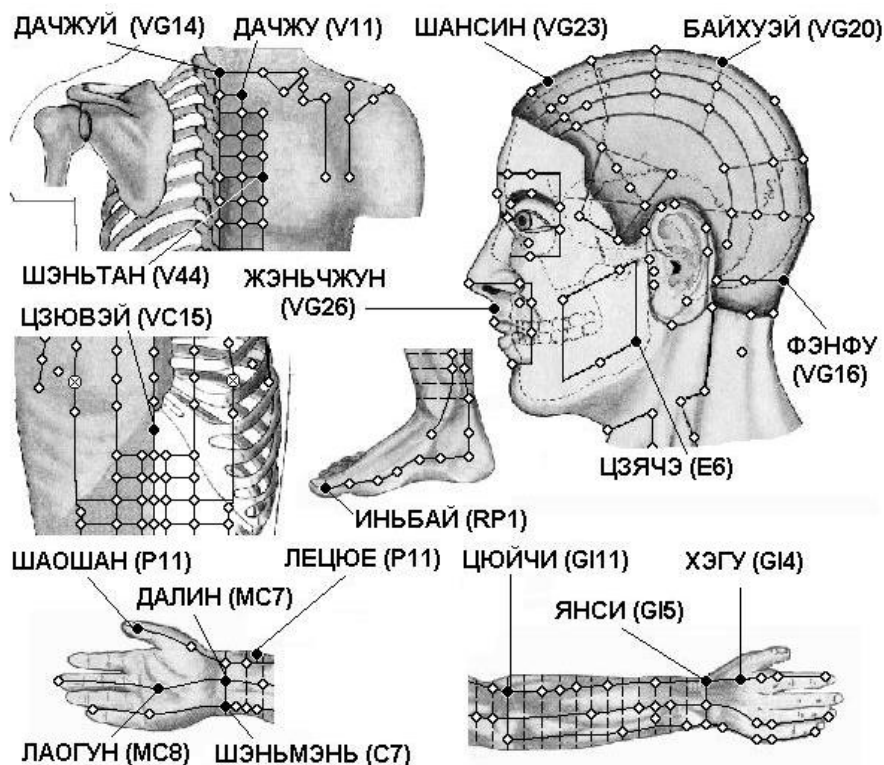
GI11 Цюй-чи при согнутой в локтевом суставе руке в углублении у лучевого края локтевой складки.

## **Нога**

RP6 Сань-инь-цзяо на 3 цуня выше вершины медиальной лодыжки, у заднего края медиальной поверхности большеберцовой кости.

E36 Цзу-сань-ли на 3 цуня ниже верхнего края латерального мыщелка большеберцовой кости (точки Ду-би E.35), на один поперечный палец латеральнее гребня большеберцовой кости.

## Истерия



### Спина

VG14 Да-чжуй под остистым отростком VII шейного позвонка.

V11 Да-чжу на 1,5 цуня кнаружи от места под остистым отростком I грудного позвонка.

V44 Шэнь-тан на 3 цуня кнаружи от места под остистым отростком V грудного позвонка.

### Грудь

VC15 Цзю-вэй на передней срединной линии, у нижнего края мечевидного отростка. Находят точку, когда пациент лежит на спине с поднятыми руками.

VG16 Фэн-фу на задней срединной линии, на 1 цунь выше задней границы роста волос, в углублении между трапециевидными мышцами, между затылочной костью и I шейным позвонком.

VG20 Бай-хуэй на срединной линии головы, на 7 цуней выше задней границы роста волос, на 5 цуней кзади от передней границы роста волос, на



линии, соединяющей кончики ушей. В книге «Чжэнь цзю цзя и цзин» (Канон основ иглоукалывания и прижигания, 282 г.) говорится, что точка расположена

VG23 Шан-син на срединной линии головы, на 1 цунь выше передней границы роста волос.

VG26 Шуй-гоу в носогубной борозде, на границе ее верхней 1/3 и нижних 2/3.

Е6 Цзя-чэ на один поперечный палец кпереди и кверху от угла нижней челюсти. При сомкнутых челюстях в месте расположения точки прощупывается выпуклость жевательной мышцы, при открытом рте — углубление.

### **Рука**

GI4 Хэ-гу на тыле кисти между I и II пястными костями, приблизительно в середине лучевого края II пястной кости.

GI5 Ян-си на лучевом крае тыльной стороны запястья, при отведении большого пальца — в углублении между сухожилиями длинного и короткого разгибателей большого пальца кисти.

GI11 Цюй-чи при согнутой в локтевом суставе руке в углублении у лучевого края локтевой складки.

P7 Ле-цюэ верхнего края шиловидного отростка лучевой кости, на 1,5 цуня выше лучезапястной складки, между сухожилием плечелучевой мышцы и сухожилием мышцы, отводящей большой палец кисти. Для нахождения точки часто применяется следующий способ: пациент скрещивает руки через промежутки между большими и указательными пальцами. Точка Ле-цюэ P.7 находится в углублении на уровне конца указательного пальца.

P11 Шао-шан на лучевой стороне большого пальца кисти, приблизительно на 0,1 цуня кнаружи от угла ногтя.

C7 Шэнь-мэнь у локтевого края проксимальной лучезапястной складки, у лучевого края сухожилия локтевого сгибателя запястья, в щели между гороховидной и локтевой костями.

MC7 Да-лин посередине лучезапястной складки, между сухожилиями длинной ладонной мышцы и лучевого сгибателя запястья. Используют точку при обращенной кверху ладони.

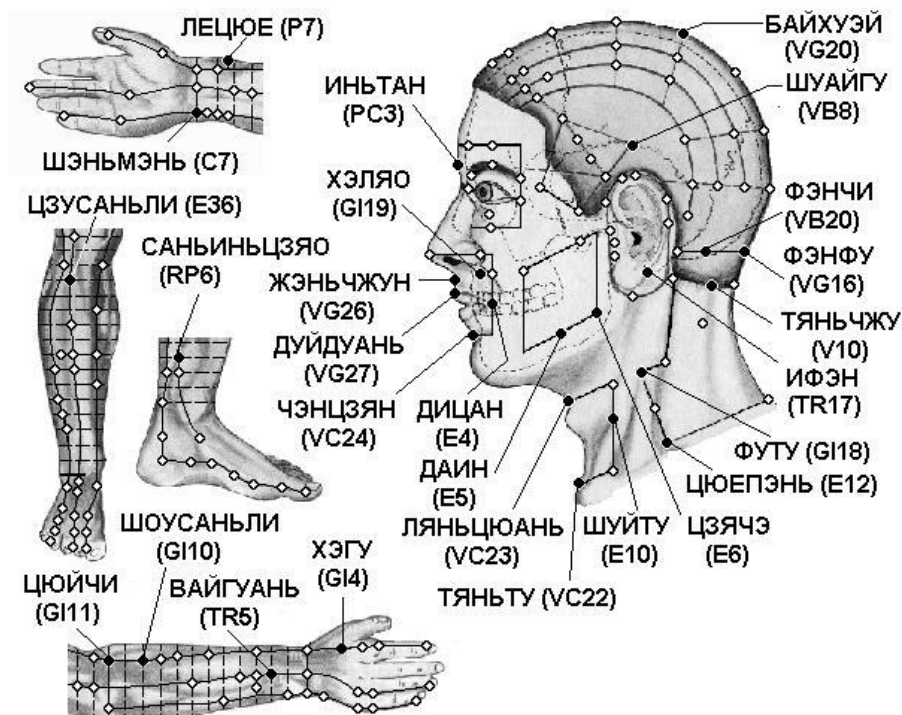
MC8 Лао-гун в середине ладони, на проксимальной складке ладони, между 3 и 4 пястными костями, при сжатой в кулак кисти кончик среднего пальца указывает на эту точку.

### **Нога**

RP1 Инь-бай на внутренней стороне большого пальца стопы, приблизительно на 0,1 цуня от угла ногтя.

Логоневроз (заикание)

## ЛОГОНЕВРОЗ



### Голова

PC3 Инь-тан посередине между медиальными концами бровей.

GI18 Фу-ту на боковой части шеи, на 3 цуня кнаружи от верхнего края Адамова яблока, между грудинной и ключичной головками грудино-ключично-сосцевидной мышцы.

GI19 Хэ-ляо прямо вниз от наружного края носового отверстия, на уровне точки Шуй-гоу VG.26.

VG16 Фэн-фу на задней срединной линии, на 1 цунь выше задней границы роста волос, в углублении между трапециевидными мышцами, между затылочной костью и I шейным позвонком.

VG20 Бай-хуэй на срединной линии головы, на 7 цуней выше задней границы роста волос, на 5 цуней кзади от передней границы роста волос, на линии, соединяющей кончики ушей. В книге «Чжэнь цзю цзя и цзин» (Канон основ иглоукалывания и прижигания, 282 г.) говорится, что точка расположена

VG26 Шуй-гоу в носогубной борозде, на границе ее верхней 1/3 и нижних 2/3.

VG27 Дуй-дуань на кончике верхней губы, в месте перехода нижнего края носогубной борозды в губу.

VC22 Тянь-ту в центре верхнего углубления рукоятки грудины, в центре яремной вырезки.

VC23 Лянь-цюань в углублении между нижним краем тела подъязычной кости и верхней щитовидной вырезкой.

VC24 Чэн-цзян в середине подбородочной-губной борозды.

E4 Ди-цан на 0,4 цуня кнаружи от угла рта, в месте пересечения вертикальной линии от середины зрачка и горизонтальной линии от угла рта.

E5 Да-ин в углублении на 1,3 цуня спереди от угла нижней челюсти.

E6 Цзя-чэ на один поперечный палец кпереди и кверху от угла нижней челюсти. При сомкнутых челюстях в месте расположения точки прощупывается выпуклость жевательной мышцы, при открытом рте — углубление.

E10 Шуй-ту на уровне верхнего края щитовидного хряща, кпереди от переднего края грудино-ключично-сосцевидной мышцы, в месте деления общей сонной артерии на наружную и внутреннюю.

E12 Цюэ-пэнь в середине надключичной ямки, на 4 цуня кнаружи от передней срединной линии, у заднего края грудино-ключично-сосцевидной мышцы.

TR17 И-фэн в углублении кзади от основания мочки уха, между углом челюсти и сосцевидным отростком.

V10 Тянь-чжу на затылочной границе роста волос, в углублении у наружного края трапециевидной мышцы, на 1,3 цуня кнаружи от точки Я-мэнь VG.15.

VB8 Шуай-гу на 1,5 цуня прямо вверх от верхнего края уха, на 1,5 цуня кверху от границы роста волос точки Цзяо-сунь TR.20.

VB20 Фэн-чи под затылочной костью, на уровне точки Фэн-фу VG.16, в углублении между верхними концами грудино-ключично-сосцевидной и трапецевидной мышц.

## **Рука**

P7 Ле-цюэ верхнего края шиловидного отростка лучевой кости, на 1,5 цуня выше лучезапястной складки, между сухожилием плечелучевой мышцы и сухожилием мышцы, отводящей большой палец кисти. Для нахождения точки часто применяется следующий способ: пациент скрещивает руки через промежутки между большими и указательными пальцами. Точка Ле-цюэ P.7 находится в углублении на уровне конца указательного пальца.

GI4 Хэ-гу на тыле кисти между I и II пястными костями, приблизительно в середине лучевого края II пястной кости.

GI10 Шоу-сань-ли на линии, соединяющей точки Ян-си GI.5 и Цюй-чи GI.11, на 2 цуня ниже точки Цюй-чи GI.11.

GI11 Цюй-чи при согнутой в локтевом суставе руке в углублении у лучевого края локтевой складки.

C7 Шэнь-мэнь у локтевого края проксимальной лучезапястной складки, у лучевого края сухожилия локтевого сгибателя запястья, в щели между гороховидной и локтевой костями.

TR5 Вай-гуань на 2 цуня выше тыльной лучезапястной складки, между лучевой и локтевой костями.

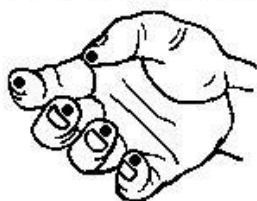
## **Нога**

RP6 Сань-инь-цзяо на 3 цуня выше вершины медиальной лодыжки, у заднего края медиальной поверхности большеберцовой кости.

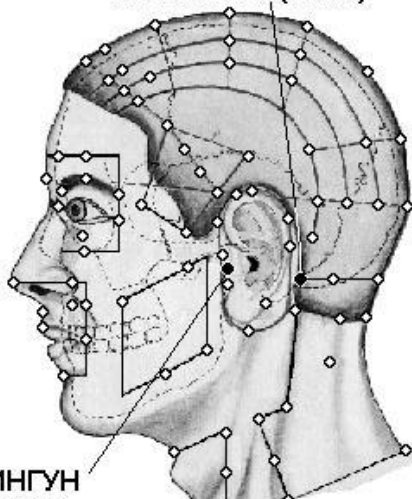
E36 Цзу-сань-ли на 3 цуня ниже верхнего края латерального мыщелка большеберцовой кости (точки Ду-би E.35), на один поперечный палец латеральнее гребня большеберцовой кости.

## АФАЗИЯ

ШИСЮАНЬ (PC86)



ТОУВАНЬГУ (VB12)



ЮНЦЮАНЬ (R1)



ТИНГУН  
(IG19)

### Голова

IG19 Тин-гун при открытом рте в углублении между козелком и височно-нижнечелюстным суставом.

VB12 Вань-гу в углублении у задне-нижнего края сосцевидного отростка височной кости.

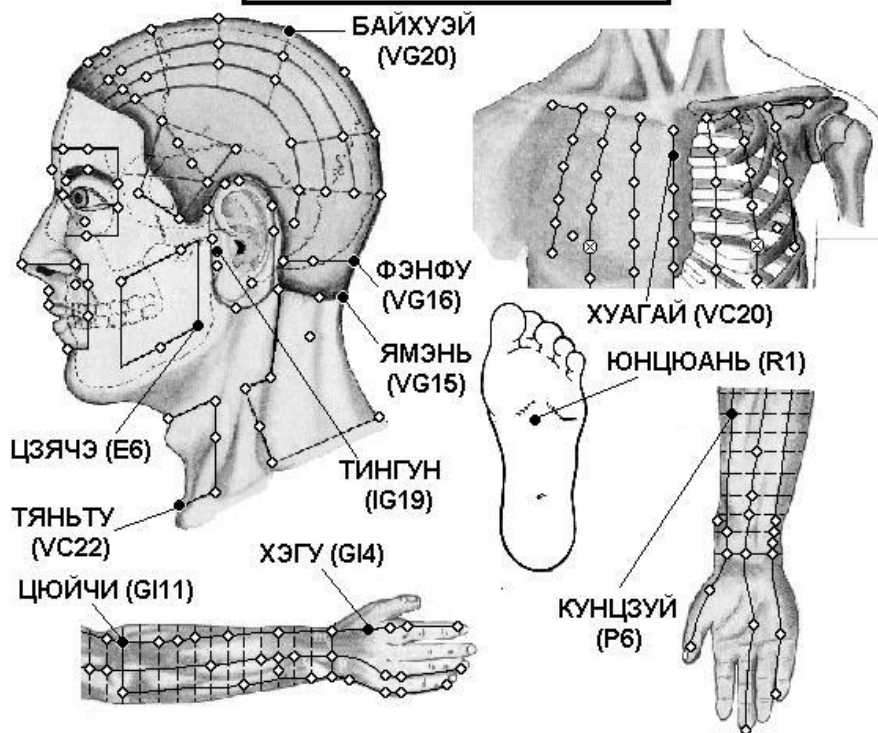
### Рука

Ши-сюань десять точек на кончиках всех пальцев руки.

### Нога

R1 Юн-цюань в середине подошвы, между II и III плюсневыми костями, в углублении, образующемся при поджатии пальцев стопы, на  $\frac{1}{3}$  расстояния от основания II - III пальцев до заднего края пятки, на  $\frac{2}{5}$  расстояния от кончика II пальца до заднего края пятки.

## ОХРИПЛОСТЬ ГОЛОСА



### Голова

VG15 Я-мэнь на задней срединной линии, в углублении на 0,5 цуня выше задней границы роста волос, под остистым отростком I шейного позвонка.  
VG16 Фэн-фу на задней срединной линии, на 1 цунь выше задней границы роста волос, в углублении между трапецевидными мышцами, между затылочной костью и I шейным позвонком.

VG20 Бай-хуэй на срединной линии головы, на 7 цуней выше задней границы роста волос, на 5 цуней кзади от передней границы роста волос, на линии, соединяющей кончики ушей. В книге «Чжэнь цзю цзя и цзин» (Канон основ иглоукалывания и прижигания, 282 г.) говорится, что точка расположена

VC22 Тянь-ту в центре верхнего углубления рукоятки грудины, в центре яремной вырезки.

IG19 Тин-гун при открытом рте в углублении между козелком и височно-нижнечелюстным суставом.

E6 Цзя-чэ на один поперечный палец кпереди и кверху от угла нижней челюсти. При сомкнутых челюстях в месте расположения точки прощупывается выпуклость жевательной мышцы, при открытом рте — углубление.

## **Грудь**

VC20 Хуа-гай на передней срединной линии, в середине угла грудины, на уровне I межреберного промежутка.

## **Рука**

GI4 Хэ-гу на тыле кисти между I и II пястными костями, приблизительно в середине лучевого края II пястной кости.

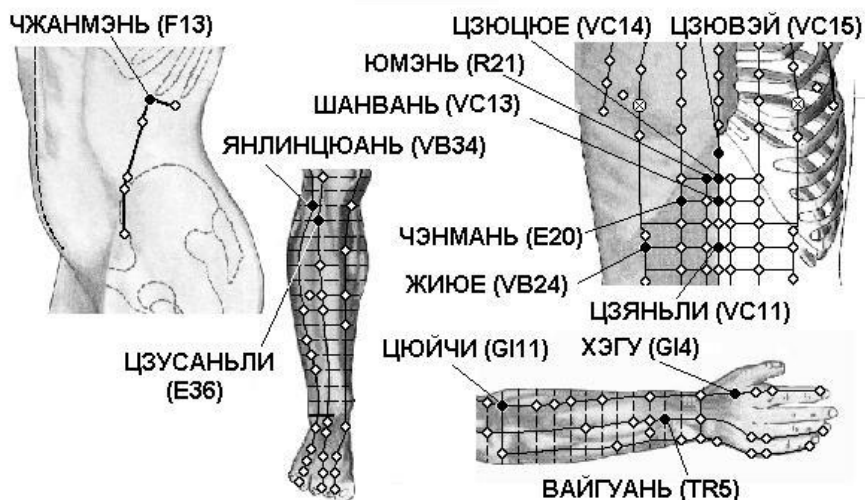
GI11 Цюй-чи при согнутой в локтевом суставе руке в углублении у лучевого края локтевой складки.

P6 Кун-цзуй на ладонной стороне предплечья, на линии, соединяющей точки Тай-юань P.9 и Чи-цзэ P.5, на 7 цуней выше лучезапястной складки.

## **Нога**

R1 Юн-цюань в середине подошвы, между II и III плюсневными костями, в углублении, образуемом при поджати пальцев стопы, на 1/3 расстояния от основания II - III пальцев до заднего края пятки, на 2/5 расстояния от кончика II пальца до заднего края пятки.

# ИКОТА



## Грудь

VC11 Цзянь-ли на передней срединной линии, на 3 цуня выше пупка.

VC13 Шан-вань на передней срединной линии, на 5 цуней выше пупка.

VC14 Цзюй-цюэ на передней срединной линии, на 1,5 цуня ниже пупка.

VC15 Цзю-вэй на передней срединной линии, у нижнего края мечевидного отростка. Находят точку, когда пациент лежит на спине с поднятыми руками.

VB24 Жи-юэ прямо вниз от соска, в VII межреберном промежутке, на 1 ребро прямо вниз от точки Ци-мэнь F.14.

R21 Ю-мэнь на 0,5 цуня кнаружи от точки Цзюй-цюэ VC.14, расположенной на 6 цуней выше пупка.

E20 Чэн-мань на 2 цуня кнаружи от точки Шан-вань VC.13, расположенной на 5 цуней выше пупка.

F13 Чжан-мэнь у конца XI ребра. Находят и используют точку, когда пациент лежит на боку с выпрямленной нижней ногой, согнутой верхней ногой и поднятой рукой.

## Рука

TR5 Вай-гуань на 2 цуня выше тыльной лучезапястной складки, между лучевой и локтевой костями.



GI4 Хэ-гу на тыле кисти между I и II пястными костями, приблизительно в середине лучевого края II пястной кости.

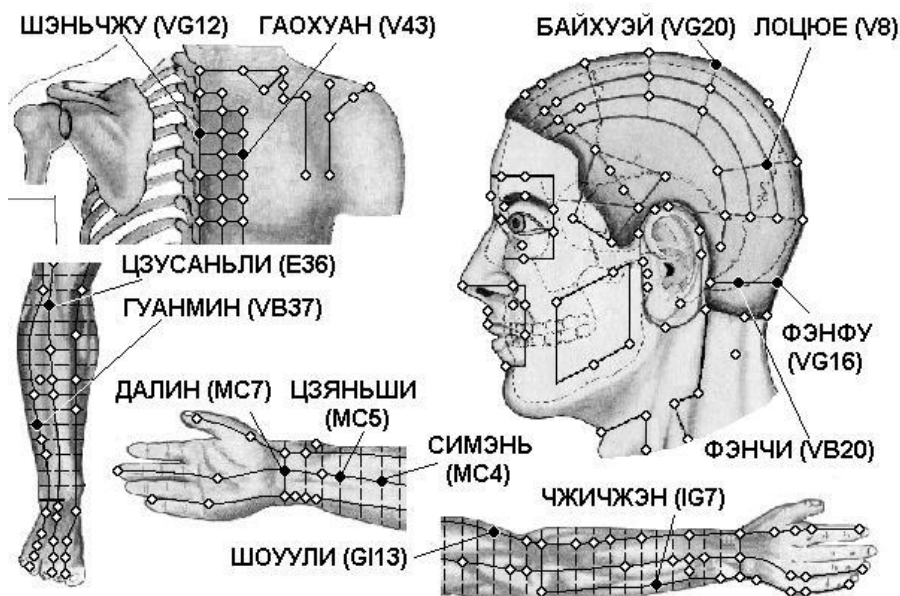
GI11 Цюй-чи при согнутой в локтевом суставе руке в углублении у лучевого края локтевой складки.

## **Hora**

E36 Цзу-сань-ли на 3 цуня ниже верхнего края латерального мыщелка большеберцовой кости (точки Ду-би E.35), на один поперечный палец латеральнее гребня большеберцовой кости.

VB34 Ян-лин-цюань в углублении у передне-нижнего края головки малоберцовой кости.

## ПСИХИЧЕСКИЕ ЗАБОЛЕВАНИЯ



### Спина

V43 Гао-хуан на 3 цуня кнаружи от места под остистым отростком IV грудного позвонка.

VG12 Шэнь-чжу под остистым отростком III грудного позвонка.

### Голова

VG16 Фэн-фу на задней срединной линии, на 1 цунь выше задней границы роста волос, в углублении между трапециевидными мышцами, между затылочной костью и I шейным позвонком.

VG20 Бай-хуэй на срединной линии головы, на 7 цуней выше задней границы роста волос, на 5 цуней кзади от передней границы роста волос, на линии, соединяющей кончики ушей. В книге «Чжэнь цзю цзя и цзин» (Канон основ иглоукалывания и прижигания, 282 г.) говорится, что точка расположена

VB20 Фэн-чи под затылочной костью, на уровне точки Фэн-фу VG.16, в углублении между верхними концами грудино-ключично-сосцевидной и трапецевидной мышц.

V8 Ло-цюэ на 1,5 цуня сзади от точки Тун-тянь V.7, на 1,5 цуня кнаружи от срединной линии.

## **Рука**

MC4 Си-мэнь на 5 цуней выше лучезапястной складки, между сухожилием длинной ладонной мышцы и сухожилием лучевого сгибателя запястья.

Используют точку при разогнутой в локтевом суставе руке и обращенной кверху ладони.

MC5 Цзянь-ши на 3 цуня выше лучезапястной складки, между сухожилием длинной ладонной мышцы и сухожилием лучевого сгибателя запястья.

MC7 Да-лин посередине лучезапястной складки, между сухожилиями длинной ладонной мышцы и лучевого сгибателя запястья. Используют точку при обращенной кверху ладони.

IG7 Чжи-чжэн на линии, соединяющей точки Ян-гу IG.5 и Сяо-хай IG.8, на 5 цуней выше лучезапястной складки.

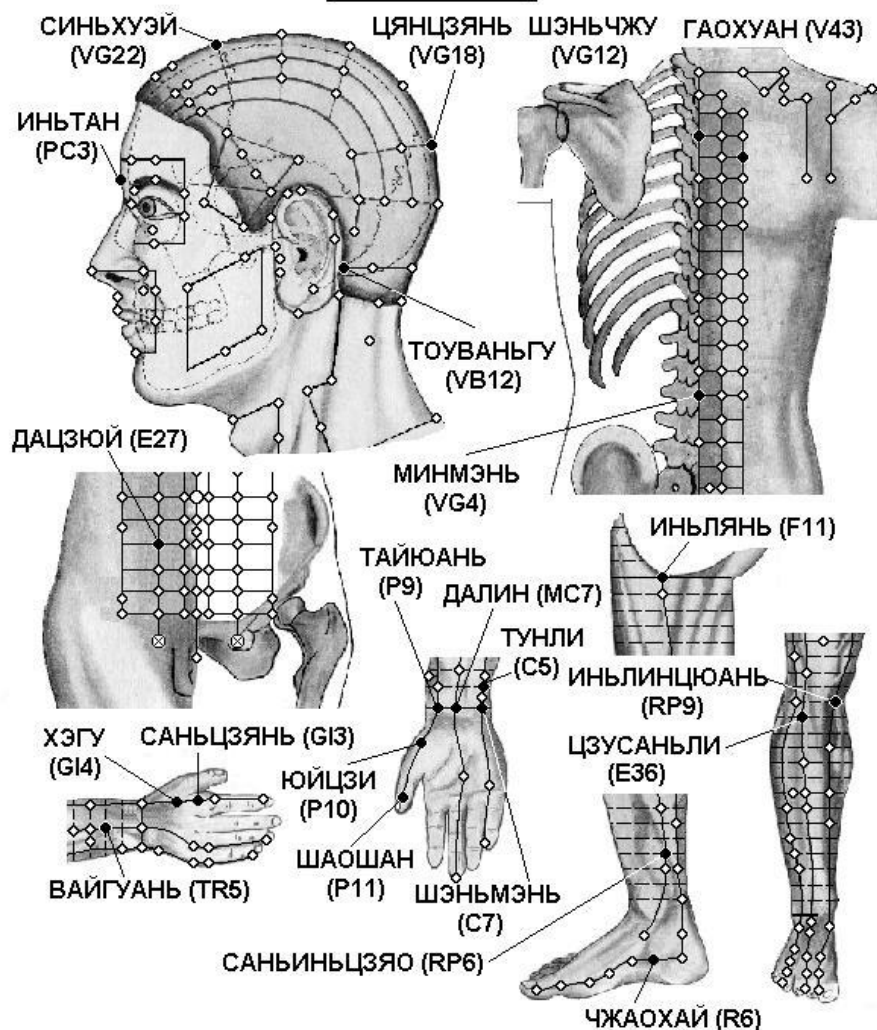
GI13 Шоу-у-ли на линии, соединяющей точки Цюй-чи GI.11 и Цзянь-юй GI.15, на 3 цуня выше точки Цюй-чи GI.11.

## **Нога**

VB37 Гуан-мин на 5 цуней выше латеральной лодыжки, у переднего края малоберцовой кости.

E36 Цзу-сань-ли на 3 цуня ниже верхнего края латерального мыщелка большеберцовой кости (точки Ду-би E.35), на один поперечный палец латеральнее гребня большеберцовой кости.

**БЕССОННИЦА**



**Спина**

VG4 Мин-мэнь под остистым отростком II поясничного позвонка.

VG12 Шэнь-чжу под остистым отростком III грудного позвонка.

V43 Гао-хуан на 3 цуня кнаружи от места под остистым отростком IV грудного позвонка.

## Грудь

Е27 Да-цзюй на 2 цуня кнаружи от точки Ши-мэнь VC.5, расположенной на 2 цуня ниже пупка (рис.28).

Функции: точка Да-цзюй Е.27 расположена в нижней части живота, вблизи мочевого пузыря и почек, в основном используется при различных заболеваниях мочеполовой системы.

## Голова

VB12 Вань-гу в углублении у задне-нижнего края сосцевидного отростка височной кости.

VG18 Цян-цзянь на задней срединной линии, на 4 цуня выше задней границы роста волос, на 1,5 цуня выше точки Нао-ху VG.17, посередине расстояния между точками Фэн-фу VG.16 и Бай-хуэй VG.20.

VG22 Синь-хуэй на срединной линии головы, на 2 цуня кзади от передней границы роста волос, на 3 цуня впереди от точки Бай-хуэй VG.20.

PC3 Инь-тан посередине между медиальными концами бровей.

## Рука

GI3 Сань-цзянь при слегка согнутой в кулак кисти на лучевой стороне указательного пальца, во впадине кзади от пястно-фалангового сустава.

GI4 Хэ-гу на тыле кисти между I и II пястными костями, приблизительно в середине лучевого края II пястной кости.

P9 Тай-юань на ладонной стороне лучезапястной складки, в углублении у лучевой стороны лучевой артерии, между сухожилиями лучевого сгибателя кисти и длинной отводящей мышцы I пальца, кнаружи и кверху от бугристости ладьевидной кости .

P10 Юй-цзи у середины I пястной кости, на границе ладонной и тыльной поверхности кисти.

P11 Шао-шан на лучевой стороне большого пальца кисти, приблизительно на 0,1 цуня кнаружи от угла ногтя.

C5 Тун-ли у лучевой стороны сухожилия локтевого сгибателя запястья, на 1 цунь выше проксимальной лучезапястной складки.

C7 Шэнь-мэнь у локтевого края проксимальной лучезапястной складки, у лучевого края сухожилия локтевого сгибателя запястья, в щели между гороховидной и локтевой костями.

MC7 Да-лин посередине лучезапястной складки, между сухожилиями длинной ладонной мышцы и лучевого сгибателя запястья. Используют точку при обращенной кверху ладони.

TR5 Вай-гуань на 2 цуня выше тыльной лучезапястной складки, между лучевой и локтевой костями.

## Нора

R6 Чжао-хай в углублении у нижнего края медиальной лодыжки.

F11 Инь-лянь на 2 цуня ниже точки Ци-чун E.30, у наружного края длинной приводящей мышцы бедра, на 2 цуня кнаружи и на 2 цуня вниз от точки Цюй-гу VC.2, расположенной на 5 цуней ниже пупка у верхнего края лобкового симфиза.

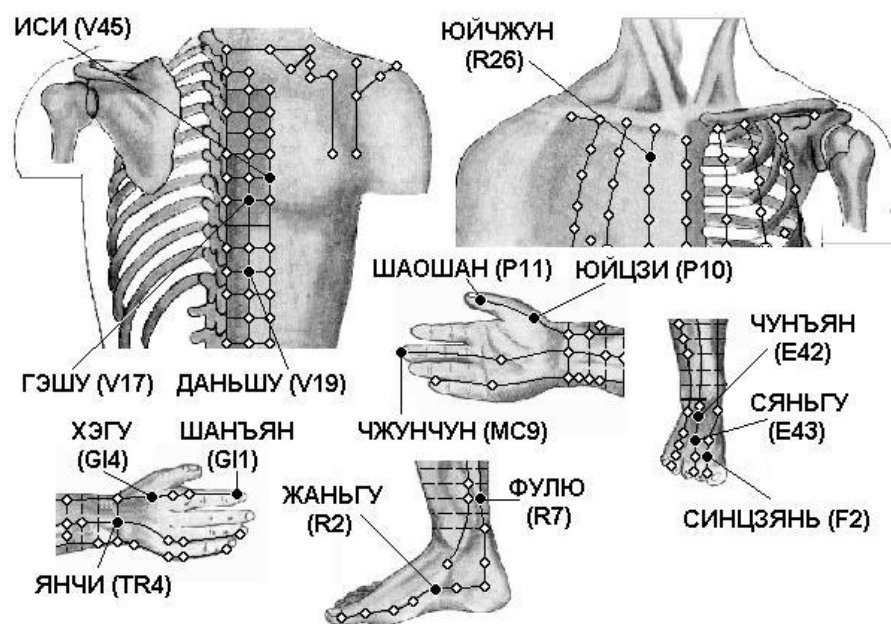
RP6 Сань-инь-цзяо на 3 цуня выше вершины медиальной лодыжки, у заднего края медиальной поверхности большеберцовой кости.

RP9 Инь-лин-цюань в углублении у нижнего края медиального мыщелка большеберцовой кости, в углублении между задним краем большеберцовой кости и икроножной мышцей.

E36 Цзу-сань-ли на 3 цуня ниже верхнего края латерального мыщелка большеберцовой кости (точки Ду-би E.35), на один поперечный палец латеральнее гребня большеберцовой кости.

Ночной пот, озноб, жар

### НОЧНОЙ ПОТ



## **Спина**

V17 Гэ-шу на 1,5 цуня кнаружи от места под остистым отростком VII грудного позвонка.

V19 Дань-шу на 1,5 цуня кнаружи от места под остистым отростком X грудного позвонка.

V45 И-си на 3 цуня кнаружи от места под остистым отростком VI грудного позвонка.

## **Грудь**

R26 Юй-чжун в I межреберном промежутке, на 2 цуня кнаружи от передней срединной линии.

## **Рука**

P10 Юй-цзи у середины I пястной кости, на границе ладонной и тыльной поверхности кисти.

P11 Шао-шан на лучевой стороне большого пальца кисти, приблизительно на 0,1 цуня кнаружи от угла ногтя.

G11 Шан-ян на лучевой стороне указательного пальца руки, приблизительно на 0,1 цуня кнаружи от угла ногтя.

G14 Хэ-гу на тыле кисти между I и II пястными костями, приблизительно в середине лучевого края II пястной кости.

TR4 Ян-чи в середине тыльной лучезапястной складки, в углублении у локтевого края сухожилия общего разгибателя пальцев.

MC9 Чжун-чун на кончике среднего пальца руки.

## **Нога**

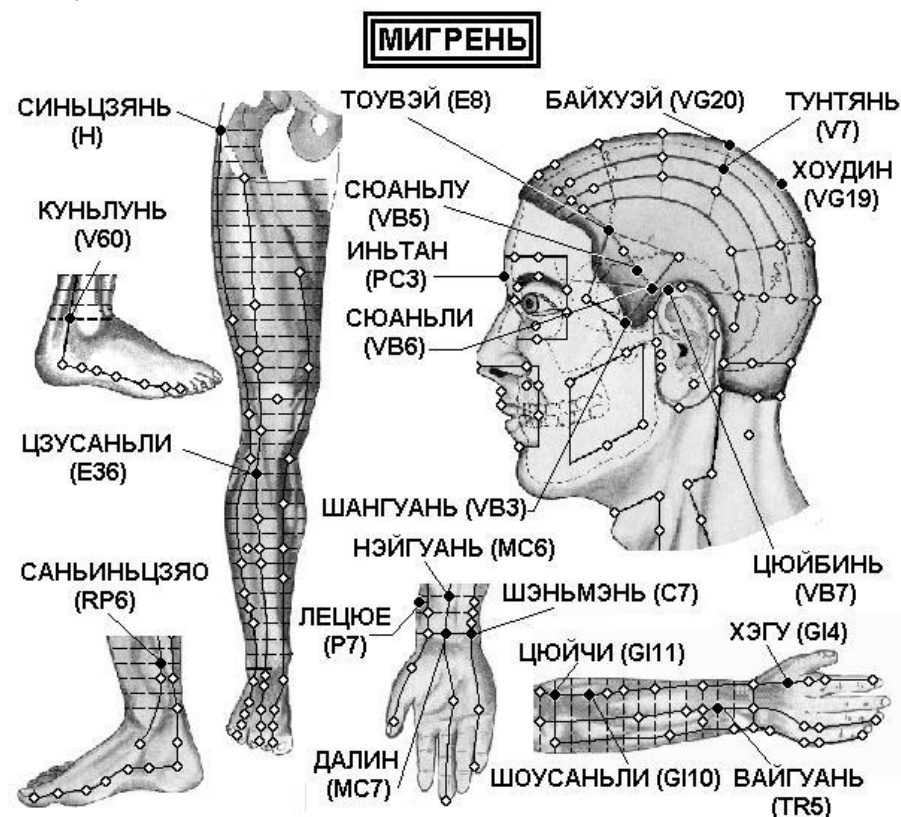
R2 Жань-гу в углублении кпереди от нижнего края бугорка ладьевидной кости.

R7 Фу-лю на 2 цуня прямо вверх от точки Тай-си R.3, у переднего края пяточного сухожилия.

E42 Чун-ян на самой возвышенной части тыла стопы, между суставами II-III клиновидных и II—III плюсневых костей, в месте пульсации тыльной артерии стопы, на 5 цуней выше точки Нэй-тин E.44, у латерального края сухожилия длинного разгибателя большого пальца стопы.

E43 Сянь-гу в межкостной щели между II и III плюсневыми костями, кзади от плюснефалангового сустава, на 2 цуня выше точки Нэй-тин E.44.

F2 Син-цзянь на тыле стопы, на складке между I и II пальцами стопы, в углублении кпереди от I и II плюснефаланговых суставов.



## Голова

VB3 Шан-гуань у верхнего края скуловой дуги, в углублении прямо вверх от точки Ся-гуань E.7.

VB5 Сюань-лу на середине дугообразной линии, соединяющей точки Тоу-вэй E.8 и Цюй-бинь VB.7.

VB6 Сюань-ли в месте соединения нижней 1/4 и верхних 3/4 дугообразной линии между точками Тоу-вэй E.8 и Цюй-бинь VB.7.

VB7 Цюй-бинь прямо вверх от заднего края границы роста волос на виске, на уровне точки Цзяо-су TR.20.



VG19 Хоу-дин на задней срединной линии, на 5,5 цуня выше задней границы роста волос, на 1,5 цуня прямо вверх от точки Цян-цзянь VG.18, на 1,5 цуня кзади от точки Бай-хуэй VG.20.

VG20 Бай-хуэй на срединной линии головы, на 7 цуней выше задней границы роста волос, на 5 цуней кзади от передней границы роста волос, на линии, соединяющей кончики ушей. В книге «Чжэнь цзю цзя и цзин» (Канон основ иглоукалывания и прижигания, 282 г.) говорится, что точка расположена

PC3 Инь-тан посередине между медиальными концами бровей.

V7 Тун-тянь на 1,5 цуня кзади от Чэн-гуан V.6, на 1,5 цуня кнаружи от срединной линии.

## **Рука**

GI4 Хэ-гу на тыле кисти между I и II пястными костями, приблизительно в середине лучевого края II пястной кости.

GI10 Шоу-сань-ли на линии, соединяющей точки Ян-си GI.5 и Цюй-чи GI.11, на 2 цуня ниже точки Цюй-чи GI.11.

GI11 Цюй-чи при согнутой в локтевом суставе руке в углублении у лучевого края локтевой складки.

TR5 Вай-гуань на 2 цуня выше тыльной лучезапястной складки, между лучевой и локтевой костями.

MC6 Нэй-гуань на 2 цуня выше лучезапястной складки, между сухожилиями длинной ладонной мышцы и лучевого сгибателя запястья. Используют точку при разогнутой в локтевом суставе руке и обращенной кверху ладони.

MC7 Да-лин посередине лучезапястной складки, между сухожилиями длинной ладонной мышцы и лучевого сгибателя запястья. Используют точку при обращенной кверху ладони.

C7 Шэнь-мэнь у локтевого края проксимальной лучезапястной складки, у лучевого края сухожилия локтевого сгибателя запястья, в щели между гороховидной и локтевой костями.

P7 Ле-цзюэ верхнего края шиловидного отростка лучевой кости, на 1,5 цуня выше лучезапястной складки, между сухожилием плечелучевой мышцы и сухожилием мышцы, отводящей большой палец кисти. Для нахождения точки часто применяется следующий способ: пациент скрещивает руки через промежутки между большими и указательными пальцами. Точка Ле-цзюэ P.7 находится в углублении на уровне конца указательного пальца.

## Нога

Е36 Цзу-сань-ли на 3 цуня ниже верхнего края латерального мыщелка большеберцовой кости (точки Ду-би Е.35), на один поперечный палец латеральнее гребня большеберцовой кости.

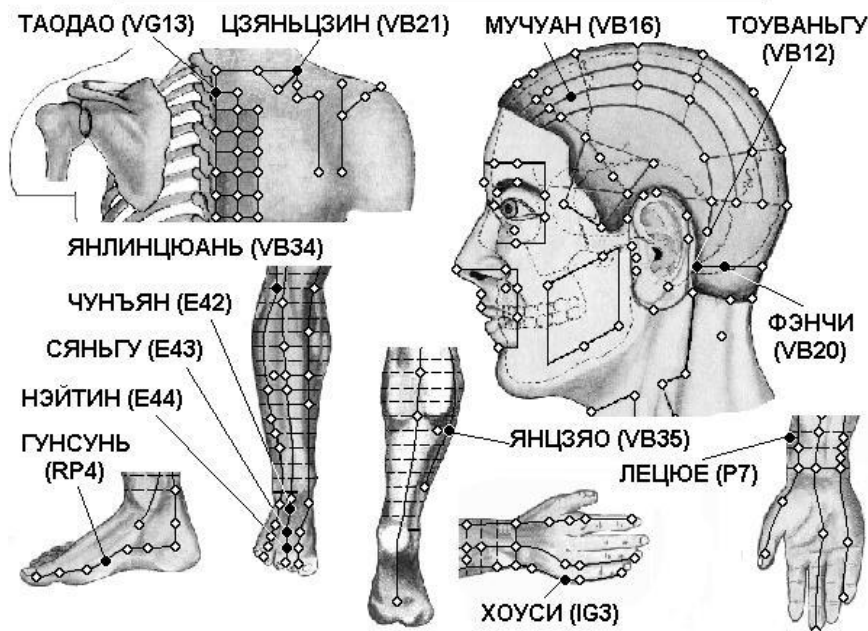
RP6 Сань-инь-цзяо на 3 цуня выше вершины медиальной лодыжки, у заднего края медиальной поверхности большеберцовой кости.

V60 Кунь-лунь в углублении между латеральной лодыжкой и пяточным сухожилием.

Синь-цзянь на середине расстояния от большого вертела бедренной кости до переднего верхнего выступа подвздошной кости во впадине.

## Ангioneвротический отек (отек Квинке)

### АНГИОНЕВРОТИЧЕСКИЙ ОТЕК КВИНКЕ



## Спина

VG13 Тао-дао под остистым отростком I грудного позвонка.

VB21 Цзянь-цин посередине линии, соединяющей точку Да-чжуй VG.14 и латеральный край акромиона.

## **Голова**

VB12 Вань-гу в углублении у задне-нижнего края сосцевидного отростка височной кости.

VB16 Му-чуан на 1 цунь кзади от точки Тоу-линь-ци VB.15, на соединительной линии между точками Тоу-линь-ци VB.15 и Фэн-чи VB.20, на 2,25 цуня кнаружи от задней срединной линии.

VB20 Фэн-чи под затылочной костью, на уровне точки Фэн-фу VG.16, в углублении между верхними концами грудино-ключично-сосцевидной и трапецевидной мышц.

## **Рука**

IG3 Хоу-си при сжатой в кулак кисти в углублении кзади от локтевого края головки V пястно-фалангового сустава, на конце поперечной складки ладони, на границе тыльной и ладонной поверхности кисти.

P7 Ле-цюэ верхнего края шиловидного отростка лучевой кости, на 1,5 цуня выше лучезапястной складки, между сухожилием плечелучевой мышцы и сухожилием мышцы, отводящей большой палец кисти. Для нахождения точки часто применяется следующий способ: пациент скрещивает руки через промежутки между большими и указательными пальцами. Точка Ле-цюэ P.7 находится в углублении на уровне конца указательного пальца.

## **Нога**

VB34 Ян-лин-цюань в углублении у передне-нижнего края головки малоберцовой кости.

VB35 Ян-цзяо на 7 цуней выше вершины латеральной лодыжки, у заднего края малоберцовой кости.

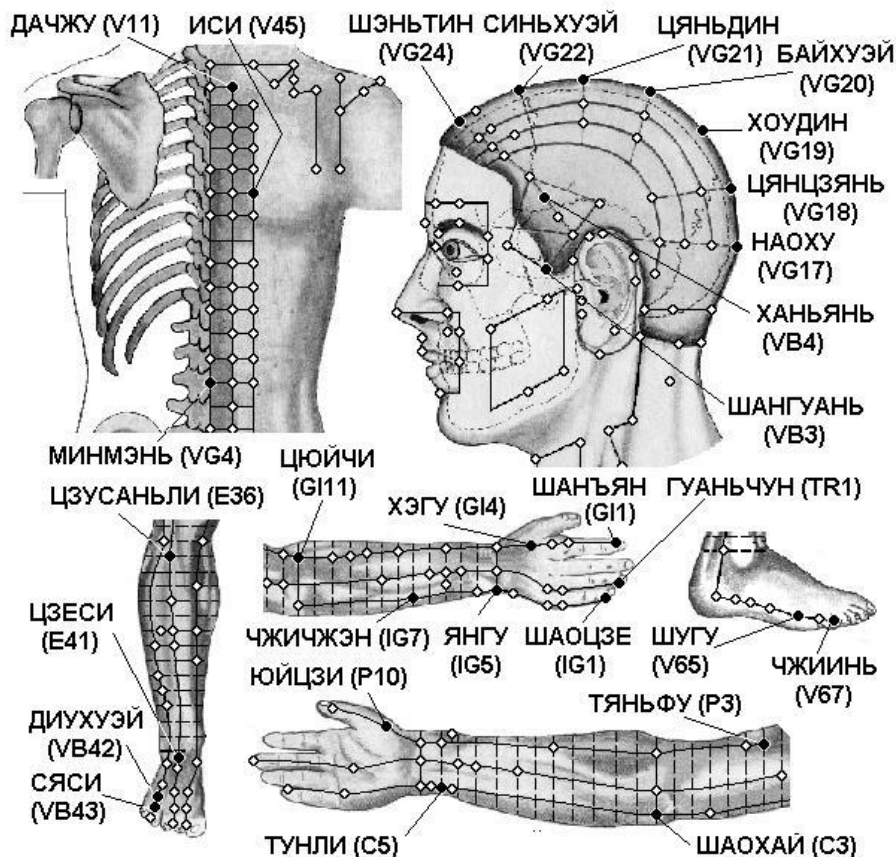
RP4 Гун-сунь на внутренней поверхности стопы, на передне-нижнем крае основания I плюсневой кости, в месте перехода тыльной поверхности стопы в подошвенную.

E42 Чун-ян на самой возвышенной части тыла стопы, между суставами II-III клиновидных и II—III плюсневых костей, в месте пульсации тыльной артерии стопы, на 5 цуней выше точки Нэй-тин E.44, у латерального края сухожилия длинного разгибателя большого пальца стопы.

E43 Сянь-гу в межкостной щели между II и III плюсневыми костями, кзади от плюснефалангового сустава, на 2 цуня выше точки Нэй-тин E.44.

E44 Нэй-тин на тыле стопы, на конце щели между II и III пальцами.

# ГОЛОВОКРУЖЕНИЕ



## Спина

V11 Да-чжу на 1,5 цуня кнаружи от места под остистым отростком I грудного позвонка.

V45 И-си на 3 цуня кнаружи от места под остистым отростком VI грудного позвонка.

VG4 Мин-мэнь под остистым отростком II поясничного позвонка.

## **Голова**

VG17 Нао-ху на задней срединной линии, на 2,5 цуня выше задней границы роста волос, на 1,5 цуня выше точки Фэн-фу VG.16, в углублении у верхнего края наружного затылочного выступа.

VG18 Цян-цзянь на задней срединной линии, на 4 цуня выше задней границы роста волос, на 1,5 цуня выше точки Нао-ху VG.17, посередине расстояния между точками Фэн-фу VG.16 и Бай-хуэй VG.20.

VG19 Хоу-дин на задней срединной линии, на 5,5 цуня выше задней границы роста волос, на 1,5 цуня прямо вверх от точки Цян-цзянь VG.18, на 1,5 цуня кзади от точки Бай-хуэй VG.20.

VG20 Бай-хуэй на срединной линии головы, на 7 цуней выше задней границы роста волос, на 5 цуней кзади от передней границы роста волос, на линии, соединяющей кончики ушей. В книге «Чжэнь цзю цзя и цзин» (Канон основ иглоукалывания и прижигания, 282 г.) говорится, что точка расположена

VG21 Цянь-дин на срединной линии головы, на 3,5 цуня кзади от передней границы роста волос, на 1,5 цуня кпереди от точки Бай-хуэй VG.20.

VG22 Синь-хуэй на срединной линии головы, на 2 цуня кзади от передней границы роста волос, на 3 цуня кпереди от точки Бай-хуэй VG.20.

VG24 Шэнь-тин на срединной линии головы, на 0,5 цуня выше передней границы роста волос.

VB3 Шан-гуань у верхнего края скуловой дуги, в углублении прямо вверх от точки Ся-гуань E.7.

VB4 Хань-янь в месте соединения верхней 1/4 и нижних 3/4 дугообразной линии между точками Тоу-вэй E.8 и Цюй-бинь VB.7.

## **Рука**

TR1 Гуань-чун на локтевой стороне безымянного пальца, приблизительно на 0,1 цуня кнаружи от угла ногтя.

IG1 Шао-цзэ на локтевой стороне мизинца, приблизительно на 0,1 цуня кнаружи от угла ногтя.

IG5 Ян-гу на локтевом крае лучезапястного сустава, в углублении между шиловидным отростком локтевой кости и трехгранной костью.

IG7 Чжи-чжэн на линии, соединяющей точки Ян-гу IG.5 и Сяо-хай IG.8, на 5 цуней выше лучезапястной складки.

C3 Шао-хай при согнутой в локтевом суставе под прямым углом руке в углублении между локтевым краем складки локтевого сгиба и медиальным над мышелком плечевой кости.

C5 Тун-ли у лучевой стороны сухожилия локтевого сгибателя запястья, на 1 цунь выше проксимальной лучезапястной складки.

GI1 Шан-ян на лучевой стороне указательного пальца руки, приблизительно на 0,1 цуня снаружи от угла ногтя.

GI4 Хэ-гу на тыле кисти между I и II пястными костями, приблизительно в середине лучевого края II пястной кости.

GI11 Цюй-чи при согнутой в локтевом суставе руке в углублении у лучевого края локтевой складки.

P3 Тянь-фу на внутренней поверхности плеча, на 3 цуня ниже уровня передней подмышечной складки или на 6 цуней выше локтевого сгиба (т. е. в месте соединения верхней 1/3 и нижних 2/3 расстояния между подмышечной складкой и локтевым сгибом), у лучевого края двуглавой мышцы плеча. В книге «Вай тай ми яо фан» (Секретные рецепты чиновника, 752 г.) говорится: «Понюхайте носом плечо, точка расположена в месте кончи ка носа». То есть для нахождения точки можно протянуть руку вперед, наклонить голову и дотронуться до внутренней поверхности плеча кончиком носа, в этом месте и расположена точка Тянь-фу P.3. на 6 цуней снаружи от передней срединной линии (точки Хуа-гай VC.20), на прямой линии, проходящей на 2 цуня снаружи от соска (у мужчин), в I межреберном промежутке, на 1 цунь ниже точки Юнь-мэнь P.2 (рис. 1).

P10 Юй-цзи у середины I пястной кости, на границе ладонной и тыльной поверхности кисти.

## **Нога**

E36 Цзу-сань-ли на 3 цуня ниже верхнего края латерального мыщелка большеберцовой кости (точки Ду-би E.35), на один поперечный палец латеральнее гребня большеберцовой кости.

E41 Цзе-си на тыле стопы в центре поперечной складки голеностопного сустава.

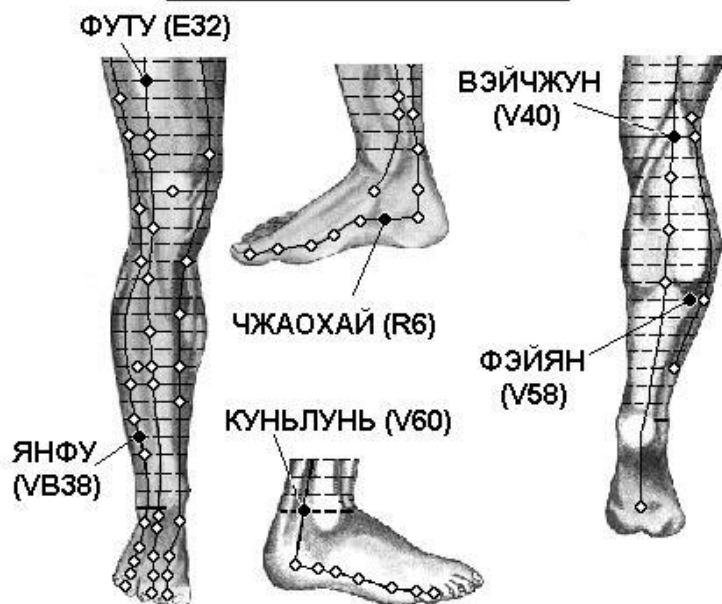
V65 Шу-гу в углублении сзади и книзу от головки V плюсневой кости, на границе тыльной и подошвенной поверхности стопы.

V67 Чжи-инь на наружной стороне V пальца стопы, приблизительно на 0,1 цуня от угла ногтя.

VB42 Ди-у-хуэй между IV и V плюсневыми костями, у внутреннего края сухожилия разгибателя мизинца, на 1 цунь вверх от точки Ся-си VB.43.

VB43 Ся-си на тыле стопы, на конце межпальцевой складки между IV и V пальцами стопы.

## СУДОРОГИ МЫШЦ



### Нора

E32 Фу-ту на соединительной линии между верхней передней подвздошной остью и верхним латеральным краем надколенника, на 6 цуней выше верхнего латерального края надколенника.

V38 Фу-си на 1 цунь выше точки Вэй-ян V.39, у медиального края сухожилия двуглавой мышцы бедра, находят и используют точку при слегка согнутой в коленном суставе ноге.

V40 Вэй-чжун в центре подколенной складки, между сухожилиями двуглавой мышцы бедра и полуперепончатой мышцы. Используют и находят точку при согнутой в колене ноге или когда пациент лежит на животе.

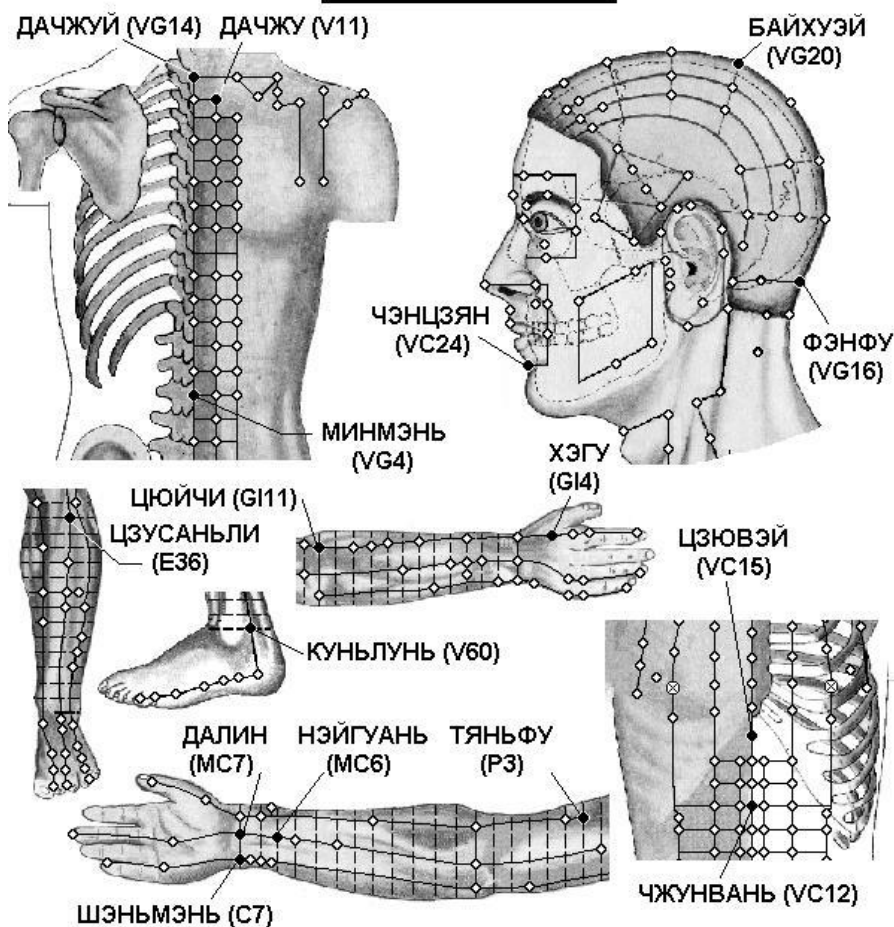
V58 Фэй-ян на 7 цуней прямо вверх от точки Кунь-лунь V.60.

V60 Кунь-лунь в углублении между латеральной лодыжкой и пяточным сухожилием.

R6 Чжао-хай в углублении у нижнего края медиальной лодыжки.

Беспокойство, раздражительность. страх

## БЕСПОКОЙСТВО



### Спина

VG4 Мин-мэнь под остистым отростком II поясничного позвонка.

VG14 Да-чжуй под остистым отростком VII шейного позвонка.

V11 Да-чжу на 1,5 цуня кнаружи от места под остистым отростком I грудного позвонка.



## **Грудь**

VC12 Чжун-вань на передней срединной линии, на 4 цуня выше пупка.

VC15 Цзю-вэй на передней срединной линии, у нижнего края мечевидного отростка. Находят точку, когда пациент лежит на спине с поднятыми руками.

## **Голова**

VC24 Чэн-цзян в середине подбородочной-губной борозды.

VG16 Фэн-фу на задней срединной линии, на 1 цунь выше задней границы роста волос, в углублении между трапециевидными мышцами, между затылочной костью и I шейным позвонком.

VG20 Бай-хуэй на срединной линии головы, на 7 цуней выше задней границы роста волос, на 5 цуней кзади от передней границы роста волос, на линии, соединяющей кончики ушей. В книге «Чжэнь цзю цзя и цзин» (Канон основ иглоукалывания и прижигания, 282 г.) говорится, что точка расположена

## **Рука**

MC6 Нэй-гуань на 2 цуня выше лучезапястной складки, между сухожилиями длинной ладонной мышцы и лучевого сгибателя запястья. Используют точку при разогнутой в локтевом суставе руке и обращенной вверх ладони.

MC7 Да-лин посередине лучезапястной складки, между сухожилиями длинной ладонной мышцы и лучевого сгибателя запястья. Используют точку при обращенной вверх ладони.

C7 Шэнь-мэнь у локтевого края проксимальной лучезапястной складки, у лучевого края сухожилия локтевого сгибателя запястья, в щели между гороховидной и локтевой костями.

GI4 Хэ-гу на тыле кисти между I и II пястными костями, приблизительно в середине лучевого края II пястной кости.

GI11 Цюй-чи при согнутой в локтевом суставе руке в углублении у лучевого края локтевой складки.

P3 Тянь-фу на внутренней поверхности плеча, на 3 цуня ниже уровня передней подмышечной складки или на 6 цуней выше локтевого сгиба (т. е. в месте соединения верхней 1/3 и нижних 2/3 расстояния между подмышечной складкой и локтевым сгибом), у лучевого края двуглавой мышцы плеча. В книге «Вай тай ми яо фан» (Секретные рецепты чиновника, 752 г.) говорится: «Понюхайте носом плечо, точка расположена в месте кончи ка носа». То есть для нахождения точки можно протянуть руку вперед, наклонить голову и дотронуться до внутренней поверхности плеча кончиком носа, в этом месте и расположена точка Тянь-фу P.3. на 6 цуней кнаружи от передней срединной линии (точки Хуа-гай VC.20), на прямой

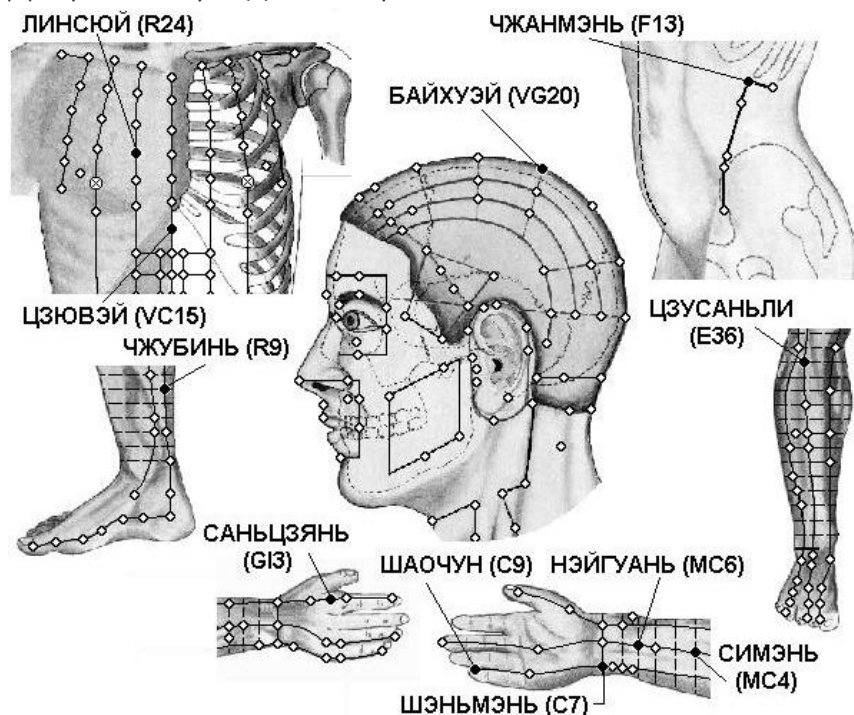
линии, проходящей на 2 цуня кнаружи от соска (у мужчин), в I межреберном промежутке, на 1 цунь ниже точки Юнь-мэнь P.2 (рис. 1).

## Нога

E36 Цзу-сань-ли на 3 цуня ниже верхнего края латерального мыщелка большеберцовой кости (точки Ду-би E.35), на один поперечный палец латеральнее гребня большеберцовой кости.

V60 Кунь-лунь в углублении между латеральной лодыжкой и пяточным сухожилием.

## Депрессия. упадок настроения



## Грудь

VC15 Цзю-вэй на передней срединной линии, у нижнего края мечевидного отростка. Находят точку, когда пациент лежит на спине с поднятыми руками.

R24 Лин-суй в III межреберном промежутке, на 2 цуня кнаружи от передней срединной линии.

F13 Чжан-мэнь у конца XI ребра. Находят и используют точку, когда пациент лежит на боку с выпрямленной нижней ногой, согнутой верхней ногой и поднятой рукой.

## **Голова**

VG20 Бай-хуэй на срединной линии головы, на 7 цуней выше задней границы роста волос, на 5 цуней кзади от передней границы роста волос, на линии, соединяющей кончики ушей. В книге «Чжэнь цзю цзя и цзин» (Канон основ иглоукалывания и прижигания, 282 г.) говорится, что точка расположена

## **Рука**

GI3 Сань-цзянь при слегка согнутой в кулак кисти на лучевой стороне указательного пальца, во впадине кзади от пястно-фалангового сустава.

C7 Шэнь-мэнь у локтевого края проксимальной лучезапястной складки, у лучевого края сухожилия локтевого сгибателя запястья, в щели между гороховидной и локтевой костями.

C9 Шао-чун на лучевой стороне мизинца, приблизительно на 0,1 цуня от угла ногтя.

MC4 Си-мэнь на 5 цуней выше лучезапястной складки, между сухожилием длинной ладонной мышцы и сухожилием лучевого сгибателя запястья.

Используют точку при разогнутой в локтевом суставе руке и обращенной кверху ладони.

MC6 Нэй-гуань на 2 цуня выше лучезапястной складки, между сухожилиями длинной ладонной мышцы и лучевого сгибателя запястья. Используют точку при разогнутой в локтевом суставе руке и обращенной кверху ладони.

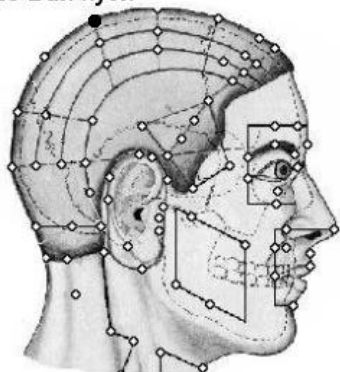
## **Нога**

R9 Чжу-бинь ниже медиального брюшка икроножной мышцы, на 5 цуней прямо вверх от точки Тай-си R.3.

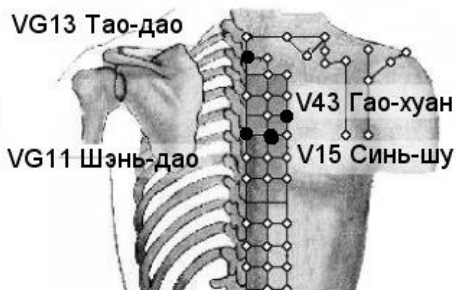
E36 Цзу-сань-ли на 3 цуня ниже верхнего края латерального мыщелка большеберцовой кости (точки Ду-би E.35), на один поперечный палец латеральнее гребня большеберцовой кости.

## Снижение памяти

### VG20 Бай-хуэй



### VG13 Тао-дао



### MC9 Чжун-чун



### C7 Шэнь-мэнь

### C3 Шао-хай

## Голова

VG20 Бай-хуэй на срединной линии головы, на 7 цуней выше задней границы роста волос, на 5 цуней кзади от передней границы роста волос, на линии, соединяющей кончики ушей. В книге «Чжэнь цзю цзя и цзин» (Канон основ иглоукалывания и прижигания, 282 г.) говорится, что точка расположена «...в месте завитка волос в середине макушки, углубление можно легко нащупать».

## Спина

VG13 Тао-дао под остистым отростком I грудного позвонка.

VG11 Шэнь-дао под остистым отростком V грудного позвонка.

V43 Гао-хуан на 3 цуня кнаружи от места под остистым отростком IV грудного позвонка.

V15 Синь-шу на 1,5 цуня кнаружи от места под остистым отростком V грудного позвонка.

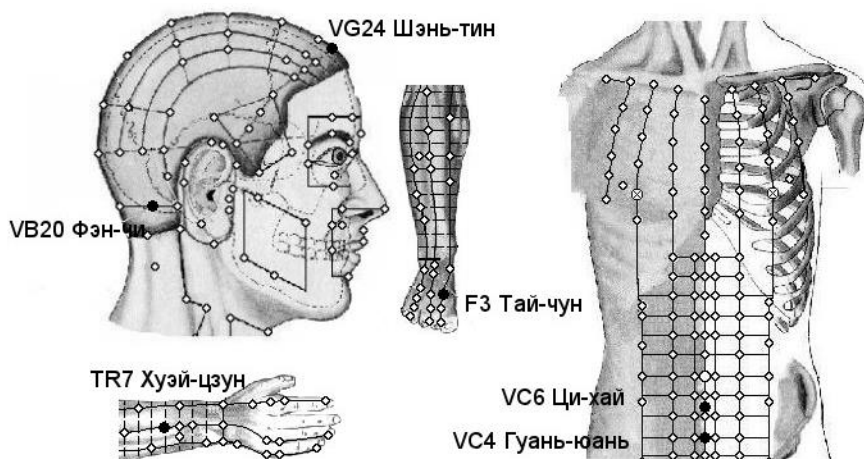
## Рука

MC9 Чжун-чун на кончике среднего пальца руки.

C7 Шэнь-мэнь у локтевого края проксимальной лучезапястной складки, у лучевого края сухожилия локтевого сгибателя запястья, в щели между гороховидной и локтевой костями.

СЗ Шао-хай при согнутой в локтевом суставе под прямым углом руке в углублении между локтевым краем складки локтевого сгиба и медиальным над мыщелком плечевой кости.

Эмоциональная лабильность



### Голова

VG24 Шэнь-тин на срединной линии головы, на 0,5 цуня выше передней границы роста волос.

VB20 Фэн-чи под затылочной костью, на уровне точки Фэн-фу VG.16, в углублении между верхними концами грудино-ключично-сосцевидной и трапецевидной мышц.

### Грудь

VC6 Ци-хай на передней срединной линии, на 1,5 цуня ниже пупка.

VC4 Гуань-юань на передней срединной линии, на 3 цуня ниже пупка.

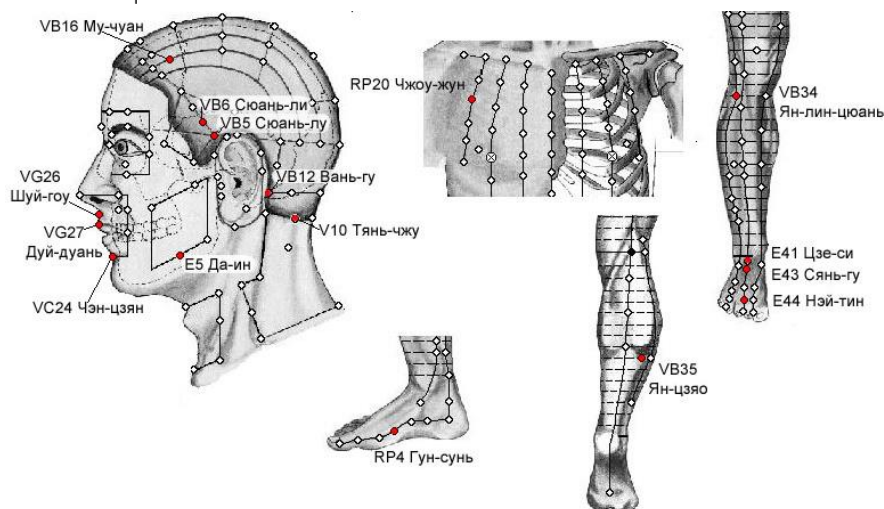
### Рука

TR7 Хуэй-цзун на 3 цуня выше тыльной лучезапястной складки, у лучевого края локтевой кости, приблизительно на 0,5 цуня к локтевой стороне от точки Чжи-гоу TR.6.

### Нога

F3 Тай-чун на тыле стопы, в переднем углублении места схождения I и II плюсневых костей.

## Отек лица



### Голова

VG27 Дуй-дуань на кончике верхней губы, в месте перехода нижнего края носогубной борозды в губу.

VG26 Шуй-гоу в носогубной борозде, на границе ее верхней 1/3 и нижних 2/3.

E5 Да-ин в углублении на 1,3 цуня спереди от угла нижней челюсти.

V10 Тянь-чжу на затылочной границе роста волос, в углублении у наружного края трапецевидной мышцы, на 1,3 цуня кнаружи от точки Я-мэнь VG.15.

VB12 Вань-гу в углублении у задне-нижнего края сосцевидного отростка височной кости.

VB6 Сюань-ли в месте соединения нижней 1/4 и верхних 3/4 дугообразной линии между точками Тоу-вэй E.8 и Цюй-бинь VB.7.

VB5 Сюань-лу на середине дугообразной линии, соединяющей точки Тоу-вэй E.8 и Цюй-бинь VB.7.

VB16 Му-чуань на 1 цунь кзади от точки Тоу-линь-ци VB.15, на соединительной линии между точками Тоу-линь-ци VB.15 и Фэн-чи VB.20, на 2,25 цуня кнаружи от задней срединной линии.

VC24 Чэн-цзян в середине подбородочной-губной борозды.

### Грудь

RP20 Чжоу-жун на 6 цуней кнаружи от передней срединной линии, во II межреберном промежутке.

## **Hora**

RP4 Гун-сунь на внутренней поверхности стопы, на передне-нижнем крае основания I плюсневой кости, в месте перехода тыльной поверхности стопы в подошвенную.

E44 Нэй-тин на тыле стопы, на конце щели между II и III пальцами.

E43 Сянь-гу в межкостной щели между II и III плюсневыми костями, кзади от плюснефалангового сустава, на 2 цуня выше точки Нэй-тин E.44.

E41 Цзе-си на тыле стопы в центре поперечной складки голеностопного сустава.

VB34 Ян-лин-цюань в углублении у передне-нижнего края головки малоберцовой кости.

VB35 Ян-цзяо на 7 цуней выше вершины латеральной лодыжки, у заднего края малоберцовой кости.

## Фантомные боли



### Грудь

VC6 Ци-хай на передней срединной линии, на 1,5 цуня ниже пупка.

### Рука

TR3 Чжун-чжу на тыльной поверхности кисти, между IV и V пястными костями, кзади от локтевой стороны головки IV пястной кости, при сжатой в кулак кисти на 1 цунь кзади от точки Е-мэнь TR.2.

TR5 Вай-гуань на 2 цуня выше тыльной лучезапястной складки, между лучевой и локтевой костями.

IG3 Хоу-си при сжатой в кулак кисти в углублении кзади от локтевого края головки V пястно-фалангового сустава, на конце поперечной складки ладони, на границе тыльной и ладонной поверхности кисти.

GI4 Хэ-гу на тыле кисти между I и II пястными костями, приблизительно в середине лучевого края II пястной кости.

GI11 Цюй-чи при согнутой в локтевом суставе руке в углублении у лучевого края локтевой складки.

### Нога

E36 Цзу-сань-ли на 3 цуня ниже верхнего края латерального мыщелка большеберцовой кости (точки Ду-би E.35), на один поперечный палец латеральнее гребня большеберцовой кости.



Е39 Ся-цзюй-суй на 9 цуней ниже верхнего края латерального мыщелка большеберцовой кости, на 3 цуня ниже точки Шан-цзюй-суй Е.37, на один поперечный палец латеральнее гребня большеберцовой кости, в месте сближения передней большеберцовой мышцы и длинного разгибателя пальцев.

RP9 Инь-лин-цюань в углублении у нижнего края медиального мыщелка большеберцовой кости, в углублении между задним краем большеберцовой кости и икроножной мышцей.

V60 Кунь-лунь в углублении между латеральной лодыжкой и пяточным сухожилием.

V62 Шэнь-май в углублении у нижнего края латеральной лодыжки.

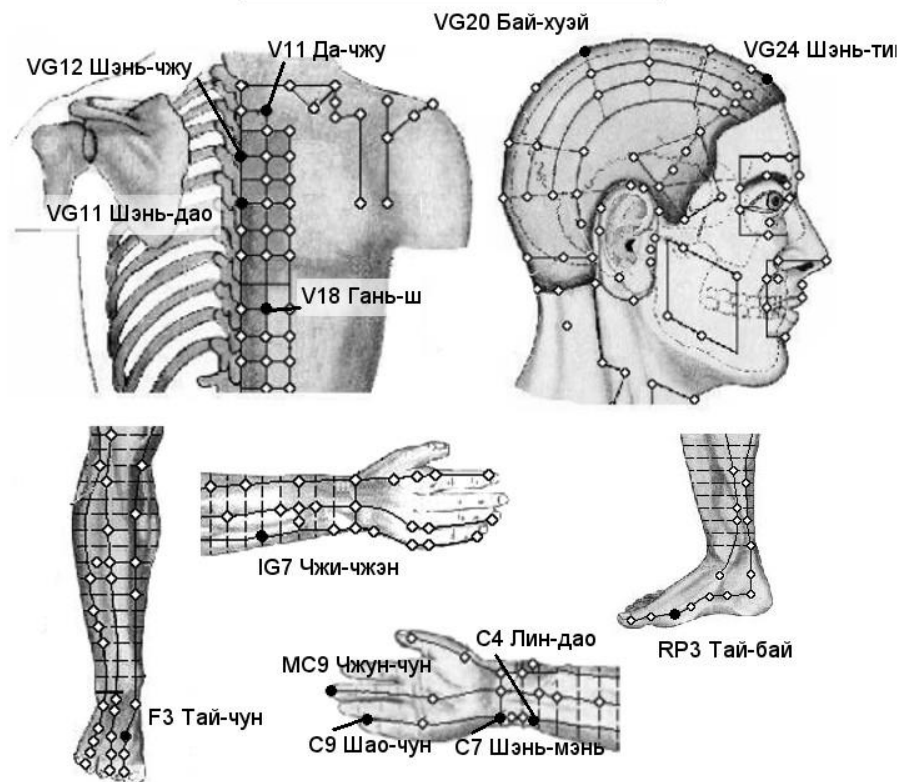
R6 Чжао-хай в углублении у нижнего края медиальной лодыжки.

VB34 Ян-лин-цюань в углублении у передне-нижнего края головки малоберцовой кости.

VB41 Цзу-линь-ци между IV и V плюсневых костями, в углублении у латеральной стороны сухожилия разгибателя мизинца стопы, на 1,5 цуня вверх от точки Ся-си VB.43.

VB43 Ся-си на тыле стопы, на конце межпальцевой складки между IV и V пальцами стопы.

## Невроз страха



### Голова

VG20 Бай-хуэй на срединной линии головы, на 7 цуней выше задней границы роста волос, на 5 цуней кзади от передней границы роста волос, на линии, соединяющей кончики ушей. В книге «Чжэнь цзю цзя и цзин» (Канон основ иглоукалывания и прижигания, 282 г.) говорится, что точка расположена «...в месте завитка волос в середине макушки, углубление можно легко нащупать».

VG24 Шэнь-тин на срединной линии головы, на 0,5 цуня выше передней границы роста волос.

## **Спина**

VG12 Шэнь-чжу под остистым отростком III грудного позвонка.

VG11 Шэнь-дао под остистым отростком V грудного позвонка.

V18 Гань-шу на 1,5 цуня кнаружи от места под остистым отростком IX грудного позвонка.

V11 Да-чжу на 1,5 цуня кнаружи от места под остистым отростком I грудного позвонка.

## **Рука**

MC9 Чжун-чун на кончике среднего пальца руки.

C9 Шао-чун на лучевой стороне мизинца, приблизительно на 0,1 цуня от угла ногтя.

C7 Шэнь-мэнь у локтевого края проксимальной лучезапястной складки, у лучевого края сухожилия локтевого сгибателя запястья, в щели между гороховидной и локтевой костями.

C4 Лин-дао у лучевой стороны сухожилия локтевого сгибателя запястья, на 1,5 цуня выше проксимальной лучезапястной складки.

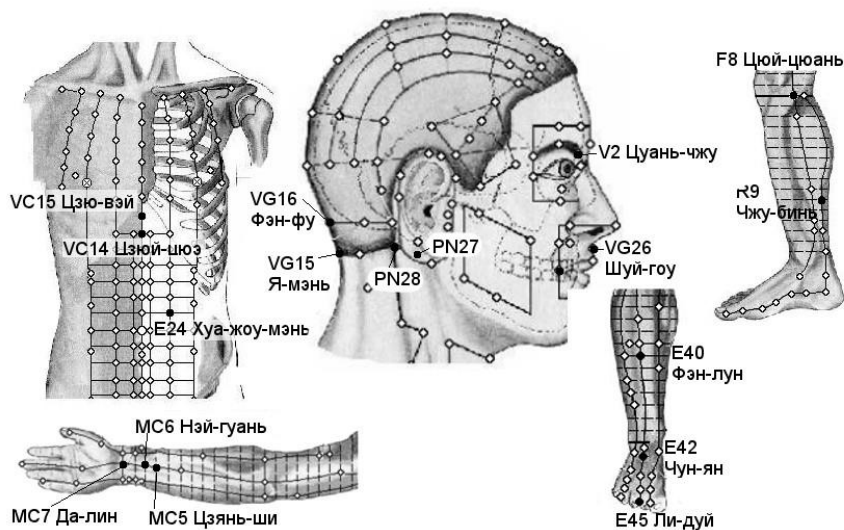
IG7 Чжи-чжэн на линии, соединяющей точки Ян-гу IG.5 и Сяо-хай IG.8, на 5 цуней выше лучезапястной складки.

## **Нога**

RP3 Тай-бай в углублении на внутренней поверхности стопы, книзу и кзади от головки I плюсневой кости, в месте перехода тыльной поверхности стопы в подошвенную.

F3 Тай-чун на тыле стопы, в переднем углублении места схождения I и II плюсневых костей.

## Маниакальное состояние



### Голова

VG16 Фэн-фу на задней срединной линии, на 1 цунь выше задней границы роста волос, в углублении между трапециевидными мышцами, между затылочной костью и I шейным позвонком.

VG15 Я-мэнь на задней срединной линии, в углублении на 0,5 цуня выше задней границы роста волос, под остистым отростком I шейного позвонка.

V2 Цуань-чжу в углублении у внутреннего края брови, прямо вверх от точки Цзин-мин V.1.

VG26 Шуй-гоу (Жэнь-чжун) в носогубной борозде, на границе ее верхней 1/3 и нижних 2/3.

PN28-(новая точка)-на середине расстояния между точками VB20 и PC 13

PN 27(новая точка)- у задне-нижнего края мочки уха, в середине расстояния между TR17 и PC13

### Грудь

VC14 Цзюй-цюэ на передней срединной линии, на 6 цуней выше пупка.

VC15 Цзю-вэй на передней срединной линии, у нижнего края мечевидного отростка. Находят точку, когда пациент лежит на спине с поднятыми руками.  
E24 Хуа-жоу-мэнь на 2 цуня кнаружи от точки Шуй-фэнь VC.9, расположенной на 1 цунь выше пупка.

## **Рука**

MC7 Да-лин посередине лучезапястной складки, между сухожилиями длинной ладонной мышцы и лучевого сгибателя запястья. Используют точку при обращенной кверху ладони.

MC6 Нэй-гуань на 2 цуня выше лучезапястной складки, между сухожилиями длинной ладонной мышцы и лучевого сгибателя запястья. Используют точку при разогнутой в локтевом суставе руке и обращенной кверху ладони.

MC5 Цзянь-ши на 3 цуня выше лучезапястной складки, между сухожилием длинной ладонной мышцы и сухожилием лучевого сгибателя запястья.

## **Нога**

R9 Чжу-бинь ниже медиального брюшка икроножной мышцы, на 5 цуней прямо вверх от точки Тай-си R.3.

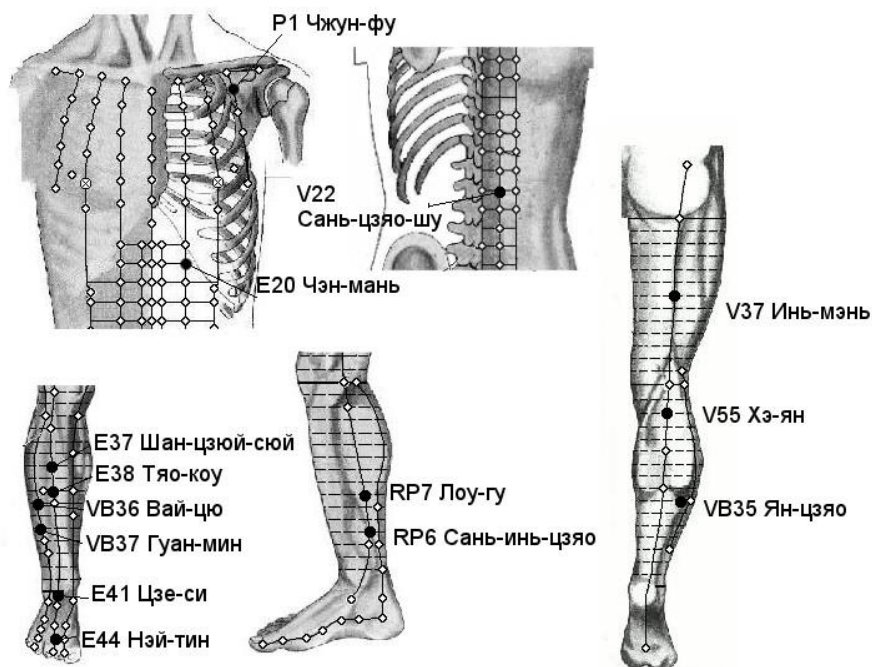
F8 Цюй-цюань при согнутой в коленном суставе ноге в углублении у медиального конца подколенной складки.

E45 Ли-дуй на наружной стороне 2 пальца стопы, приблизительно на 0,1 цуня от угла ногтя .

E40 Фэн-лун на 8 цуней выше вершины латеральной лодыжки, на 1 цунь кнаружи от точки Тяо-коу E.38, на два поперечных пальца латеральнее гребня большеберцовой кости.

E42 Чун-ян на самой возвышенной части тыла стопы, между суставами II-III клиновидных и II—III плюсневых костей, в месте пульсации тыльной артерии стопы, на 5 цуней выше точки Нэй-тин E.44, у латерального края сухожилия длинного разгибателя большого пальца стопы.

## Отёк ног



### Спина

V22 Сань-цзяо-шу на 1,5 цуня кнаружи от места под остистым отростком I поясничного позвонка.

### Грудь

P1 Чжун-фу на 6 цуней кнаружи от передней срединной линии (точки Хуа-гай VC.20), на прямой линии, проходящей на 2 цуня кнаружи от соска (у мужчин), в I межреберном промежутке, на 1 цунь ниже точки Юнь-мэнь P2 в дельтовидно-грудной борозде. Точка расположена кнаружи от второго бедра

E20 Чэн-мань на 2 цуня кнаружи от точки Шан-вань VC.13, расположенной на 5 цуней выше пупка.

Нога

Е44 Нэй-тин на тыле стопы, на конце щели между II и III пальцами.

Е41 Цзе-си на тыле стопы в центре поперечной складки голеностопного сустава.

Е38 Тяо-коу на 8 цуней ниже верхнего края латерального мыщелка большеберцовой кости, на 2 цуня ниже точки Шан-цзюй-суй Е.37, на один поперечный палец латеральнее гребня большеберцовой кости.

Е37 Шан-цзюй-суй на 6 цуней ниже верхнего края латерального мыщелка большеберцовой кости, на 3 цуня ниже точки Цзу-сань-ли Е.36, на один поперечный палец латеральнее гребня большеберцовой кости.

VB36 Вай-цю на 7 цуней выше латеральной лодыжки, у переднего края малоберцовой кости.

VB37 Гуан-мин на 5 цуней выше латеральной лодыжки, у переднего края малоберцовой кости.

RP6 Сань-инь-цзяо на 3 цуня выше вершины медиальной лодыжки, у заднего края медиальной поверхности большеберцовой кости.

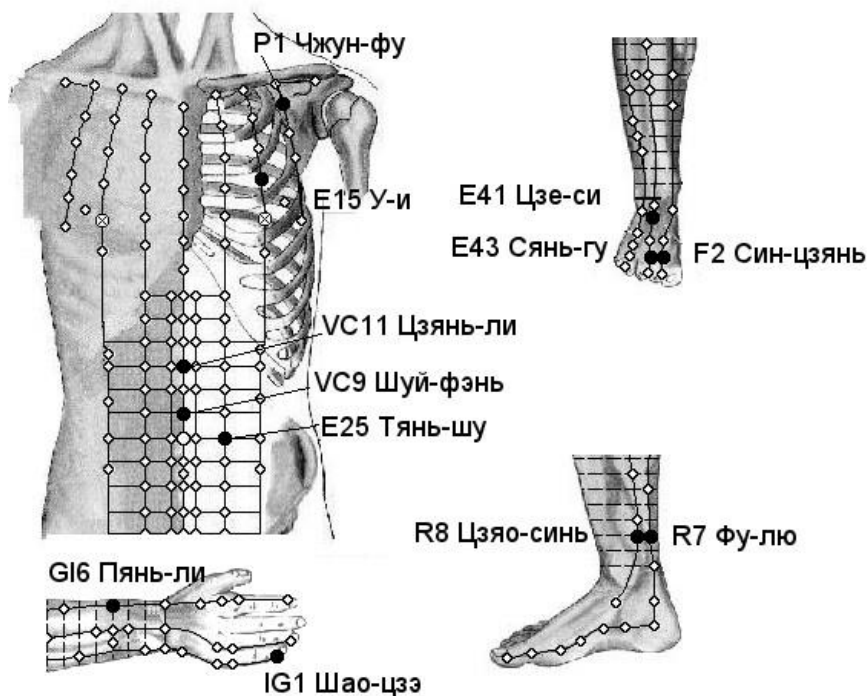
RP7 Лоу-гу на внутренней поверхности голени, у заднего края большеберцовой кости, на 6 цуней выше вершины медиальной лодыжки, на 3 цуня выше точки Сань-инь-цзяо RP.6.

V37 Инь-мэнь на линии, (соединяющей точки Чэн-фу V.36 и Вэй-чжун V 40, на 6 цуней ниже точки Чэн-фу V.36.

V55 Хэ-ян между головками икроножной мышцы, на 2 цуня прямо вниз от середины подколенной ямки — точки Вэй-чжун V.40.

VB35 Ян-цзяо на 7 цуней выше вершины латеральной лодыжки, у заднего края малоберцовой кости.

## Отёк всего тела



### Грудь

VC11 Цзянь-ли на передней срединной линии, на 3 цуня выше пупка.

VC9 Шуй-фэнь на передней срединной линии, на 1 цунь выше пупка.

E25 Тянь-шу на 2 цуня کنارужи от пупка.

P1 на 6 цуней کنارужи от передней срединной линии (точки Хуа-гай VC.20), на прямой линии, проходящей на 2 цуня کنارужи от соска (у мужчин), в I межреберном промежутке, на 1 цунь ниже точки Юнь-мэнь P.2

E15 У-и прямо вверх от соска, во II межреберном промежутке, на 4 цуня کنارужи от передней срединной линии.



## **Рука**

IG1 Шао-цзэ на локтевой стороне мизинца, приблизительно на 0,1 цуня кнаружи от угла ногтя.

GI6 Пянь-ли на линии, соединяющей точки Ян-си GI.5 и Цюй-чи GI.11, на 3 цуня выше точки Ян-си GI.5.

Для нахождения точки часто применяется следующий способ: пациент скрещивает руки через промежутки между большими и указательными пальцами. Точка Пянь-ли GI.6 находится в углублении на уровне кончика среднего пальца.

## **Нога**

R8 Цзяо-синь на 0,5 цуня кпереди от точки Фу-лю R.7, у заднего края внутренней поверхности большой берцовой кости.

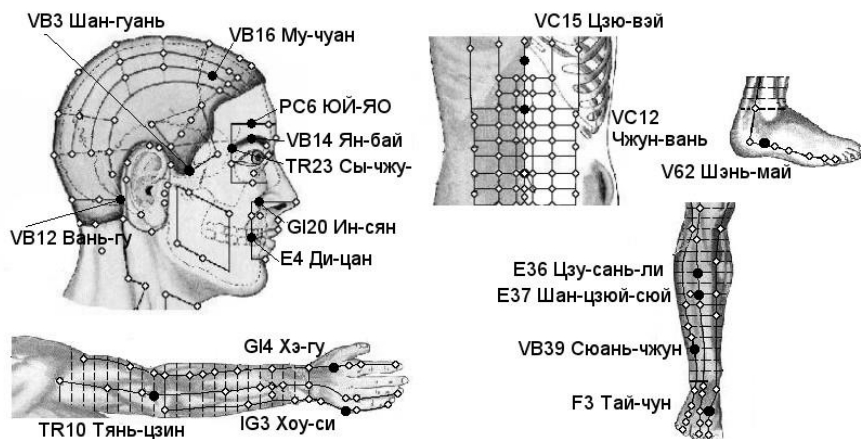
R7 Фу-лю на 2 цуня прямо вверх от точки Тай-си R.3, у переднего края пяточного сухожилия.

E43 Сянь-гу в межкостной щели между II и III плюсневыми костями, кзади от плюснефалангового сустава, на 2 цуня выше точки Нэй-тин E.44.

E41 Цзе-си на тыле стопы в центре поперечной складки голеностопного сустава.

F2 Син-цзянь на тыле стопы, на складке между I и II пальцами стопы, в углублении кпереди от I и II плюснефаланговых суставов.

## Невротические тики



### Голова

VB16 Му-чуан на 1 цунь кзади от точки Тоу-линь-ци VB.15, на соединительной линии между точками Тоу-линь-ци VB.15 и Фэн-чи VB.20, на 2,25 цуня кнаружи от задней срединной линии.

PC6 Юй-яо (МЭЙ-ЧЖУН) в середине брови, над зрачком при прямом взгляде.

VB14 Ян-бай прямо вверх от зрачка, на 1 цунь выше середины брови.

TR23 Сы-чжу-кун в углублении у наружного конца брови.

VB3 Шан-гуань у верхнего края скуловой дуги, в углублении прямо вверх от точки Ся-гуань E.7.

VB12 Вань-гу в углублении у задне-нижнего края носцеvidного отростка височной кости.

GI20 Ин-сян на назолабиальной борозде на уровне середины наружного края крыла носа.

E4 Ди-цан на 0,4 цуня кнаружи от угла рта, в месте пересечения вертикальной линии от середины зрачка и горизонтальной линии от угла рта.

## Грудь

VC15 Цзю-вэй на передней срединной линии, у нижнего края мечевидного отростка. Находят точку, когда пациент лежит на спине с поднятыми руками.

VC12 Чжун-вань на передней срединной линии, на 4 цуня выше пупка.

## Рука

GI4 Хэ-гу на тыле кисти между I и II пястными костями, приблизительно в середине лучевого края II пястной кости.

IG3 Хоу-си при сжатой в кулак кисти в углублении кзади от локтевого края головки V пястно-фалангового сустава, на конце поперечной складки ладони, на границе тыльной и ладонной поверхности кисти.

TR10 Тянь-цзин при согнутой в локтевом суставе руке в углублении на 1 цунь выше локтевого отростка локтевой кости.

## Нога

E36 Цзу-сань-ли на 3 цуня ниже верхнего края латерального мышцелка большеберцовой кости (точки Ду-би E.35), на один поперечный палец латеральнее гребня большеберцовой кости.

E37 Шан-цзюй-сюй на 6 цуней ниже верхнего края латерального мышцелка большеберцовой кости, на 3 цуня ниже точки Цзу-сань-ли E.36, на один поперечный палец латеральнее гребня большеберцовой кости.

VB39 Сюань-чжун на 3 цуня выше латеральной лодыжки, в углублении между передним краем малоберцовой кости и сухожилием короткой малоберцовой мышцы.

F3 Тай-чун на тыле стопы, в переднем углублении места схождения I и II плюсневых костей.

V62 Шэнь-май в углублении у нижнего края латеральной лодыжки.